

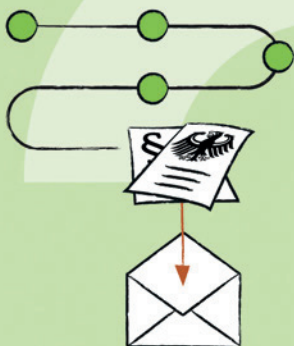


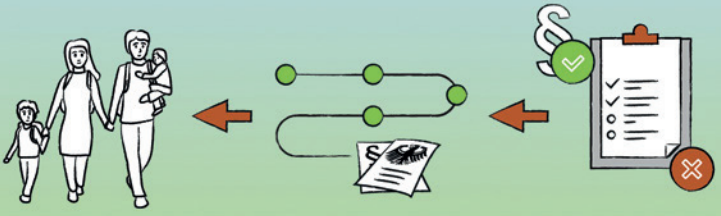
Bundesamt
für Migration
und Flüchtlinge

معلومات حول إجراءات اللجوء

ARABISCH

حقوقكم وواجباتكم

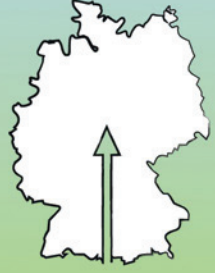




أنت في ألمانيا لتقديم طلب اللجوء.

نحن سوف نخبرك عن كيفية سير قضية اللجوء في ألمانيا وعن حقوقك وواجباتك.

من حيث المبدأ لك الحق في عمل قضية لجوء.
ولكنك ملتزم دائما بقول الحقيقة أثناء القضية بالكامل و عليك المشاركة بفاعلية. هذا مهم لك، وإلا يمكنك أن تعرض طلب لجوءك للخطر.



1 الوصول والتسجيل

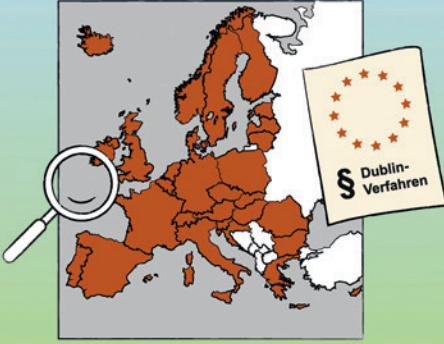
عند وصولك لألمانيا يتم أولاً تسجيلك. سوف نسألك عن اسمك، بلدك الأصلي، تاريخ ميلادك، ديانتك، لغتك وعرقك. سوف نقوم بتصويرك وأخذ بصماتك. لا يتم أخذ بصمات الأطفال تحت سن 6 سنة. بعد تسجيلك تحصل على بيان بالوصول (Ankunftsnachweis) ويمكنك أن تقوم مباشرة بتقديم طلب اللجوء في مركز الوصول. ولكن يمكن أن يتم توزيعك أولاً على مركز استقبال اللاجئين (Aufnahmeeinrichtung). هناك تحصل على البيان بالوصول وعلى المعلومات متى يمكن تقديم طلب اللجوء شخصياً.



2 تقديم الطلب شخصيا

لتقديم الطلب شخصيا إحضر كل الوثائق المهمة الموجودة معك، مثل شهادة الميلاد، جواز السفر، مستندات السفر أو أدلة عن أسباب لجوءك مثل الصور على سبيل المثال. سوف نسألك أيضا عن بياناتك الشخصية وكذلك محل الإقامة، ودراستك وتعليمك ومعرفتك باللغة وطريقة سفرك.

إخبرنا عن ما إذا كان لديك أحد أفراد عائلتك معكم في ألمانيا وأين يسكن، وما إذا كان هم مقدمون طلب لجوء أو قدموا. عندما تقدم طلب لجوءك تحصل على تصريح إقامة لفترة إستمرار القضية وهذا التصريح هو اثبات شخصيتك ويجب حمله دائما معك.



3 إجراءات دبلن

ولكن قبل بدء قضيتك، لابد من التأكد هل ألمانيا أم دولة أوروبية أخرى هي التي من حقها فحص طلب لجوءك. يسمى هذا الاجراء، اجراء دبلن. لا يكتك أنت أن تقرر في أى دولة يتم فحص طلب لجوءك، لذلك نوضح لك متى وأين دخلت الإتحاد الأوروبى وهل لك أقارب في أى دولة عضو بالاتحاد وهل قدمت طلب لجوء في بلد أوروبى آخر عضو في الاتحاد. لك الحق في أن تذكر الأسباب لماذا لا تستطيع الرجوع إلى هذه الدولة.

عندما يقرر المكتب الاتحادي بأن دولة أخرى هي السؤولة يجب عليك الرجوع لتلك الدولة لفحص طلب لجوءك هناك. يمكنك الطعن على هذا القرار. لاحظ جيداً المواعيد المذكورة في الخطاب. ينبغي أن تحضر محامى أو محامية.



4 الاستجواب الشخصي

في حالة كون ألمانيا هي المسؤولة عن طلب اللجوء يتم عمل استماع بالمكتب الفيدرالي.

سوف يتم الاستماع لك مباشرة في مركز الوصول بعد تقديم الطلب عن أسباب اللجوء. أو تحصل فيما بعد على خطاب به ميعاد للاستماع الشخصي لك. هذا الميعاد يجب أن تنتبه له شخصياً.

في حالة مرضك في هذا اليوم أو تأخرك، أخبرنا في نفس اليوم وأرسل لنا في حالة المرض شهادة مرضية بالبريد من فضلك.

وإلا يمكن رفض طلبك أو إيقاف قضيتك.

في المقابلة نسألك عن أسباب لجوءك. العاملین لدينا لديهم معرفة جيدة عن الأوضاع في بلدك.

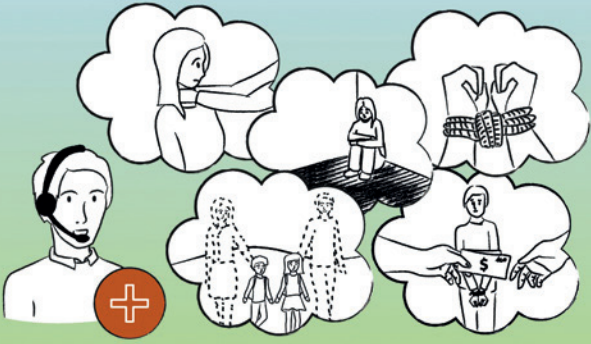


ومترجمة أو مترجم يترجم كل شيء تقوله. يمكنك أن تحضر معك شخص تثق به لتعزيديك. لا تخاف وخذ وقتك لوصف لماذا أنت تركت بلدك ولماذا لا تستطيع أن تعود هناك. من المهم أن تقول لنا دائما الحقيقة وتخبرنا لما حدث لك أنت شخصياً. لا تستمع لنصائح الآخرين في حالة اقترحوا عليك أن تخبرنا عن أشياء لم تحدث لك شخصياً. هذا قد يعرض طلبك للخطر.

وتذكر أن تحضر كل المستندات التي أحضرتها معك.



إنبتاه كل ما لا تظهره أو تقوله أثناء الاستماع لك في المقابلة لا يمكن أن يأخذ في الاعتبار في المكتب الفيدرالي أو المحكمة فيما بعد.



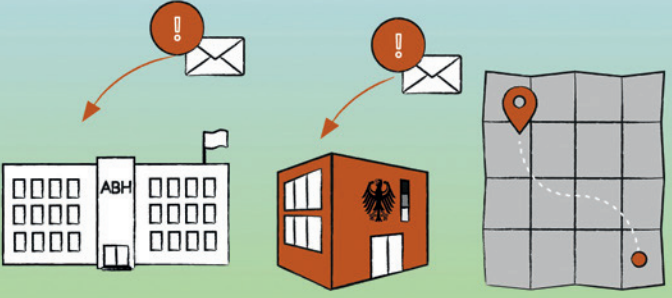
يتم أخذ كل المعلومات منك في بروتوكول ويتم ترجمتها لك مرة أخرى. يمكنك التصحيح أو التكملة.

يمكنك الحصول على البروتوكول مباشرة في النهاية أو فيما بعد بالبريد.

عندما لا تستطيع أن تفهم المترجم أو أنت مريض، قل ذلك في بداية المقابلة.

عندما يكون ضروري لك لأسباب شخصية أن تتم المقابلة مع شخص من نفس جنسك وينطبق ذلك على الترجمة أو المترجم.

للاستماع إلى اشخاص من مجموعة بشرية محددة يوجد لدينا عاملين مدربين جيداً على ذلك، هم يقفون بجانب ضحايا العنف بسبب جنسهم، ضحايا التعذيب أو الاتجار بالبشر، الأشخاص المعرضين لصدمات وكذلك صغار السن الموجودين بمفردهم.

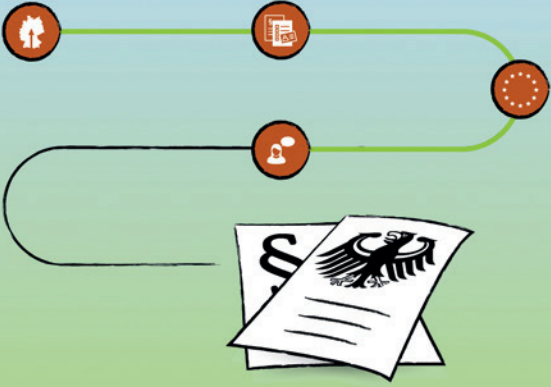


فى حالة كونك من أحد هذه الأشخاص أخبرنا من فضلك مباشرة أثناء تقديم طلب لجوءك.

!

فى بداية قضية اللجوء تسكن فى معسكر لجوء.

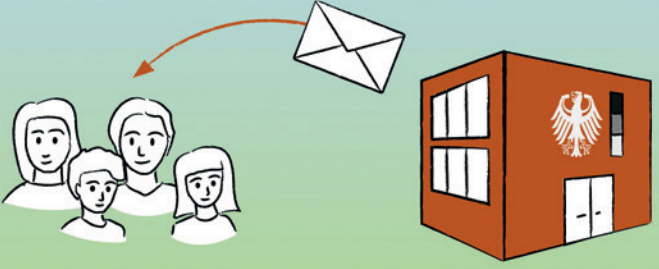
يمكن أن تبقى هناك حتى إتخاذ القرار حول طلب لجوءك أو يمكن أن تنتقل لمكان آخر. فى حالة انتقالك لمكان آخر لابد أن تخبر المكتب الاتحادي وسلطة الأجانب المحكمة بعنوانك الجديد. هذا مهم جداً لأن الخطابات ترسل لأخر عنوان تعلمه السلطات.



5 نتيجة إجراءات اللجوء

قرار المكتب الإتحادي نخبرك به كتابة. فى حالة وجود دفاع قانونى عنك فإن محاميتك أو محاميك هومن يتلقى الخطاب.

فى حالة عدم تفهمك لقرار المكتب الإتحادى لك الحق فى الإعتراض. لاحظ جيداً المدد المذكورة فى القرار لأنه فى خلال هذه المدد يمكنك أن تعترض ولكن حتمياً وجود محامية أو محامى معك.



القرار السلبي



فى حالة رفض طلب لجوءك من المكتب الفيدرالى وفيما بعد من المحكمة يجب عليك مغادرة ألمانيا حتى الموعد المحدد لك. فى حالة عدم ترك البلاد طواعية يمكن أن يتم ترحيلك وهذا ما تحدده سلطات الأجانب. استفيد مبكراً من عروض الاستشارة الموجودة فى جميع أنحاء ألمانيا الخاصة بالعودة طواعية. فأماكن تقديم الإستشارة هذه تخبرك عن إمكانية رجوعك.

القرار الإيجابي



فى حالة حصولك على قرار إيجابى يتم تقديم تصريح إقامة لك من سلطات الأجانب. مدة صلاحية هذا التصريح تتعلق بحالة الحماية الخاصة بك والتي تصل من سنة إلى ثلاث سنوات.



A series of horizontal green lines for writing notes, starting from the top margin and extending to the bottom of the page.



1 الوصول
والتسجيل



2 تقديم الطلب
شخصيا



3 إجراءات
دبلن



4 الاستجاب
الشخصي



5 نتيجة إجراءات
اللجوء



الناشر وحقوق الطبع والنشر

الناشر:

Bundesamt für Migration und Flüchtlinge
Referat Öffentlichkeitsarbeit, interne Kommunikation
Frankenstraße 210
90461 Nürnberg
E-Mail: info@bamf.bund.de
Internet: www.bamf.de

المصدر:

Publikationsstelle des Bundesamtes für Migration und
Flüchtlinge
www.bamf.de/publikationen

إصدار:

04/2021

الطباعة:

Silber Druck oHG, 34266 Niestetal

تصميم:

KonzeptQuartier® GmbH, Fürth

الرسومات:

Materna GmbH, Dortmund

التخطيط:

Saliha Kubilay, Referat Öffentlichkeitsarbeit,
Veranstaltungsmanagement, interne Kommunikation

تحرير:

Referat Öffentlichkeitsarbeit, Veranstaltungsmanagement,
interne Kommunikation; Abteilung 2, Internationale Aufgaben,
Grundlagen Asylverfahren und Migration

يقع هذا الكتيب ضمن العلاقات العامة للمكتب الاتحادي للهجرة و شؤون اللاجئين وهو يوزع مجاناً وغير معد للبيع.

تجدون الفيلم حول الكتيب المرافق «معلومات بشأن إجراءات اللجوء»
(Informationen zum Asylverfahren) على الموقع:
www.bamf.de/asylfilm





OTHER LANGUAGE ?

www.bamf.de/inforefugees