



Bundesamt
für Migration
und Flüchtlinge



Aktuelle Zahlen



Ausgabe: Oktober 2019

Tabellen
Diagramme
Erläuterungen

www.bamf.de



Inhalt

Aktuelle Zahlen

1. Überblick über das bisherige Berichtsjahr

- Anträge und Entscheidungen nach den zehn zugangsstärksten Staatsangehörigkeiten

2. Entwicklung der Asylantragszahlen

- Entwicklung der monatlichen Asylantragszahlen im laufenden Jahr sowie Vorjahreswerte zum Vergleich
- Entwicklung der jährlichen Asylantragszahlen seit 1953
- Entwicklung der jährlichen Asylantragszahlen seit 1995 sowie der monatlichen Asylantragszahlen im laufenden Jahr
- Entwicklung der Asylerantragszahlen im 5-Jahresvergleich
- Entwicklung der Asylfolgeantragszahlen im 5-Jahresvergleich

3. Asylantragszahlen in unterschiedlichen Aufschlüsselungen

- Asylerantragszahlen nach Bundesländern
- Asylerantragszahlen nach Altersgruppen und Geschlecht
- Die zehn zugangsstärksten Staatsangehörigkeiten (Monat)
- Die zehn zugangsstärksten Staatsangehörigkeiten (Jahr)

4. Übernahmehersuchen nach der Dublin-III-Verordnung

- Übernahmehersuchen von Deutschland an die Mitgliedstaaten
- Übernahmehersuchen von den Mitgliedstaaten an Deutschland

5. Entscheidungen

- Entscheidungen und Entscheidungsquoten der letzten zehn Jahre in Jahreszeiträumen
- Entwicklung der einzelnen Entscheidungsarten der letzten zehn Jahre (Prozent)
- Entwicklung der einzelnen Entscheidungsarten der letzten zehn Jahre (absolute Werte)
- Verfahrensdauer

6. Anhängige Asylverfahren

- Anhängige Asylverfahren im laufenden Jahr sowie Vorjahreswerte zum Vergleich
- Anhängige Asylverfahren der letzten zehn Jahre in Jahreszeiträumen

7. Widerrufsprüfverfahren

- Entwicklung der Widerrufsprüfverfahren der letzten drei Jahre

8. Asylanträge in Europa

- Asylbewerberzugänge im internationalen Vergleich im laufenden Jahr

9. Integration

- Ausgestellte Teilnahmeverpflichtungen/-berechtigungen seit Januar 2018
- Neue Integrationskursteilnehmende seit Januar 2018

10. Berufsbezogene Sprachkurse

- Ausgestellte Teilnahmeverpflichtungen/-berechtigungen seit Januar 2018
- Neue Kursteilnehmende seit Januar 2018

Überblick über das bisherige Berichtsjahr 2019

Anträge und Entscheidungen nach den zugangsstärksten Staatsangehörigkeiten im Zeitraum Januar - Oktober 2019

| 10 zugangsstärkste Staatsangehörigkeiten (nach Erstanträgen) | Asylanträge | | | insgesamt | ENTSCHEIDUNGEN über Asylanträge | | | | | | |
|--|----------------|-------------------|--------------------|----------------|---|--|--|---------------------|--|-------------------------|---------------|
| | insgesamt | davon Erstanträge | davon Folgeanträge | | SACHENTSCHEIDUNGEN | | | | | FORMELLE ENTSCHEIDUNGEN | |
| | | | | | davon Rechtsstellung als Flüchtling (§ 3 Abs. 1 AsylG, Art. 16a) darunter Anerkennung als Asylberechtigter (Art. 16 a GG u. Fam.Asyl) | davon Gewährung von subsidiärem Schutz gem. § 4 Abs. 1 AsylG | davon Feststellung eines Abschiebungsverbot gem. § 60 Abs. 5 o. 7 AufenthG | Gesamt-schutz-quote | davon Ablehnungen (unbegründet abgel./ offens. unbegr. abgel.) | | |
| 1 Syrien, Arab. Rep. | 34.821 | 33.230 | 1.591 | 39.112 | 19.298 | 310 | 12.958 | 457 | 83,6% | 55 | 6.344 |
| 2 Irak | 13.105 | 11.798 | 1.307 | 15.404 | 4.108 | 40 | 599 | 721 | 35,2% | 4.948 | 5.028 |
| 3 Türkei | 9.941 | 9.437 | 504 | 8.456 | 3.717 | 617 | 37 | 27 | 44,7% | 3.768 | 907 |
| 4 Nigeria | 9.490 | 8.346 | 1.144 | 12.449 | 394 | 23 | 79 | 350 | 6,6% | 4.864 | 6.762 |
| 5 Afghanistan | 9.522 | 8.057 | 1.465 | 10.420 | 1.495 | 33 | 409 | 2.072 | 38,2% | 2.287 | 4.157 |
| 6 Iran, Islam. Rep. | 8.305 | 7.377 | 928 | 8.985 | 1.634 | 213 | 101 | 42 | 19,8% | 4.620 | 2.588 |
| 7 Ungeklärt | 3.566 | 3.160 | 406 | 4.006 | 1.831 | 116 | 268 | 68 | 54,1% | 761 | 1.078 |
| 8 Somalia | 3.549 | 3.048 | 501 | 4.669 | 1.416 | 31 | 265 | 227 | 40,9% | 903 | 1.858 |
| 9 Eritrea | 3.128 | 2.942 | 186 | 3.976 | 1.781 | 45 | 774 | 359 | 73,3% | 318 | 744 |
| 10 Georgien | 3.238 | 2.779 | 459 | 3.302 | 4 | 0 | 1 | 13 | 0,5% | 2.493 | 791 |
| Summe Top10 | 98.665 | 90.174 | 8.491 | 110.779 | 35.678 | 1.428 | 15.491 | 4.336 | 50,1% | 25.017 | 30.257 |
| Insgesamt | 141.889 | 122.225 | 19.664 | 159.087 | 38.148 | 1.842 | 16.625 | 5.071 | 37,6% | 46.951 | 52.292 |

Im bisherigen Berichtsjahr 2019 wurden 122.225 Erstanträge vom Bundesamt entgegengenommen. Im Vergleichszeitraum des Vorjahres wurden 138.655 Erstanträge gestellt; dies bedeutet eine Abnahme der Erstantragszahlen um 11,8 % im Vergleich zum Vorjahr.

Folgende Staatsangehörigkeiten waren im bisherigen Berichtsjahr 2019 am stärksten vertreten:

- Syrien mit 33.230 Erstanträgen, im Vorjahr Rang 1 mit 37.640 Erstanträgen (- 11,7 %),
- Irak mit 11.798 Erstanträgen, im Vorjahr Rang 2 mit 13.909 Erstanträgen (- 15,2 %),
- Türkei mit 9.437 Erstanträgen, im Vorjahr Rang 5 mit 8.735 Erstanträgen (+ 8,0 %).

Im bisherigen Berichtsjahr 2019 waren 26.756 der Asylersantragstellenden (21,9 %) in Deutschland geborene Kinder im Alter von unter einem Jahr.

Die Zahl der Folgeanträge im Berichtsjahr 2019 sank gegenüber dem vergleichbaren Vorjahreswert (19.857 Folgeanträge) um 1,0 % auf 19.664 Folgeanträge. Damit nahm das Bundesamt insgesamt 141.889 Asylanträge im Zeitraum Januar bis Oktober 2019 entgegen; im Vergleich zum Vorjahr (158.512 Asylanträge) bedeutet dies eine Abnahme um 10,5 %.

Insgesamt wurden 159.087 Erst- und Folgeanträge im bisherigen Berichtsjahr 2019 entschieden, davon:

- Syrien mit 39.122 Entscheidungen (Gesamt-schutz-quote: 83,6 %),
- Irak mit 15.404 Entscheidungen (Gesamt-schutz-quote: 35,2 %),
- Nigeria mit 12.449 Entscheidungen (Gesamt-schutz-quote: 6,6 %).

Die Gesamt-schutz-quote für alle Herkunftsländer lag im Zeitraum Januar bis Oktober 2019 bei 37,6 %.

Ende Oktober 2019 lag die Zahl der anhängigen Verfahren bei insgesamt 56.628 Verfahren. Im Vergleich zum Vormonat (54.662 Verfahren) ist die Zahl der beim Bundesamt anhängigen Verfahren um 3,6 % gestiegen.



Entwicklung der monatlichen Asylantragszahlen

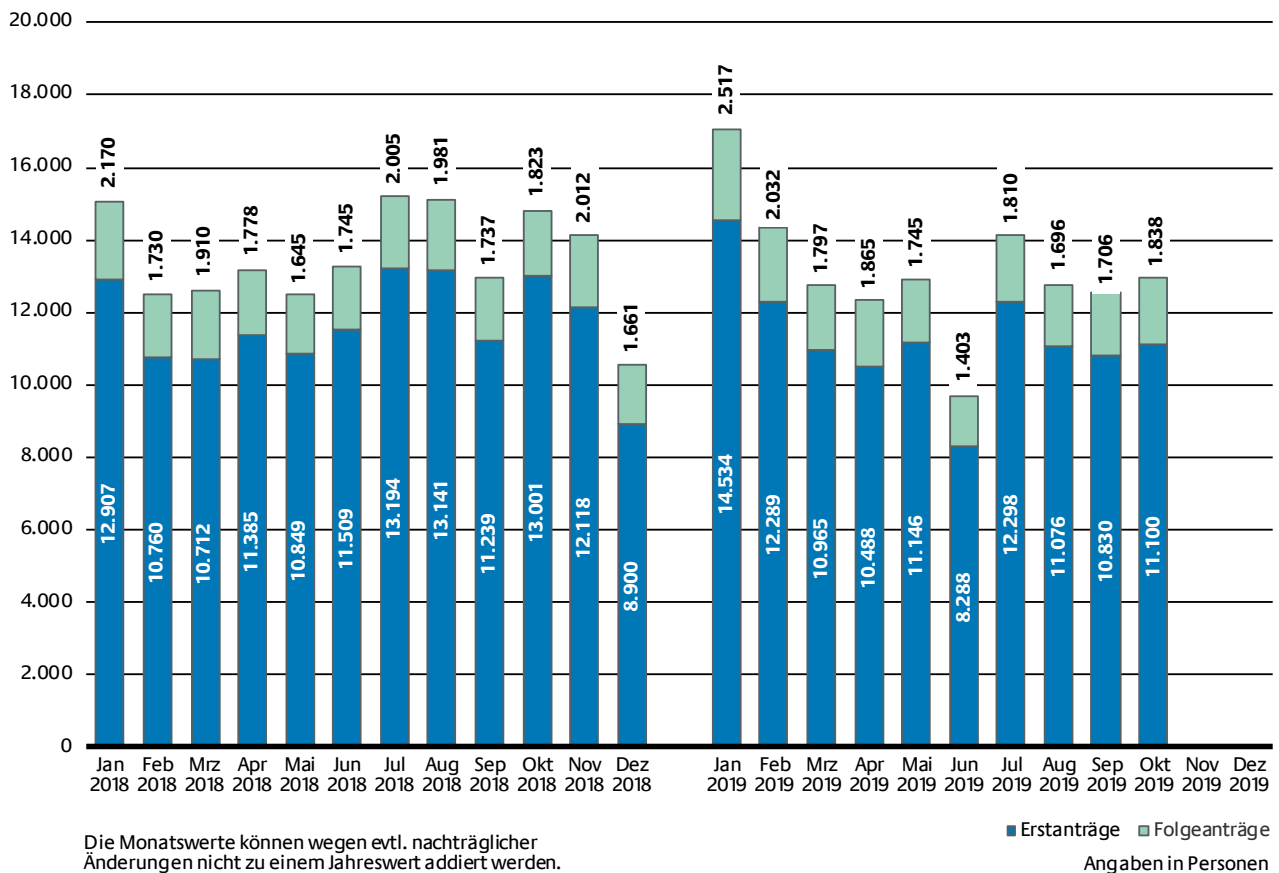
Im Berichtsmonat Oktober wurden 11.100 Erstanträge vom Bundesamt entgegengenommen. Gegenüber dem Vormonat (September: 10.830 Personen) stieg dieser Wert um 2,5%. Im Vergleich zum Vorjahreswert (Oktober 2018: 13.001 Personen) ist eine Abnahme um 14,6% zu verzeichnen.

Im aktuellen Berichtsmonat waren folgende Staatsangehörigkeiten am stärksten vertreten:

- Syrien mit 2.696 Erstanträgen, im Vormonat Rang 1 mit 2.689 Erstanträgen (+ 0,3%), im Vorjahr Rang 1 mit 3.143 Erstanträgen (- 14,2%),
- Türkei mit 1.077 Erstanträgen, im Vormonat Rang 2 mit 1.087 Erstanträgen (- 0,9%), im Vorjahr Rang 4 mit 1.158 Erstanträgen (- 7,0%),
- Irak mit 1.064 Erstanträgen, im Vormonat Rang 3 mit 1.042 Erstanträgen (+ 2,1%), im Vorjahr Rang 3 mit 1.196 Erstanträgen (- 11,0%).

Im Oktober 2019 wurden 1.838 Folgeanträge beim Bundesamt registriert. Im Vergleich zum Wert des Vormonats (1.706 Folgeanträge) ist die Anzahl um 7,7% gestiegen. Im Vergleich zum Vorjahreswert des Monats Oktober (1.823 Folgeanträge) ist ein Anstieg um 0,8% zu verzeichnen.

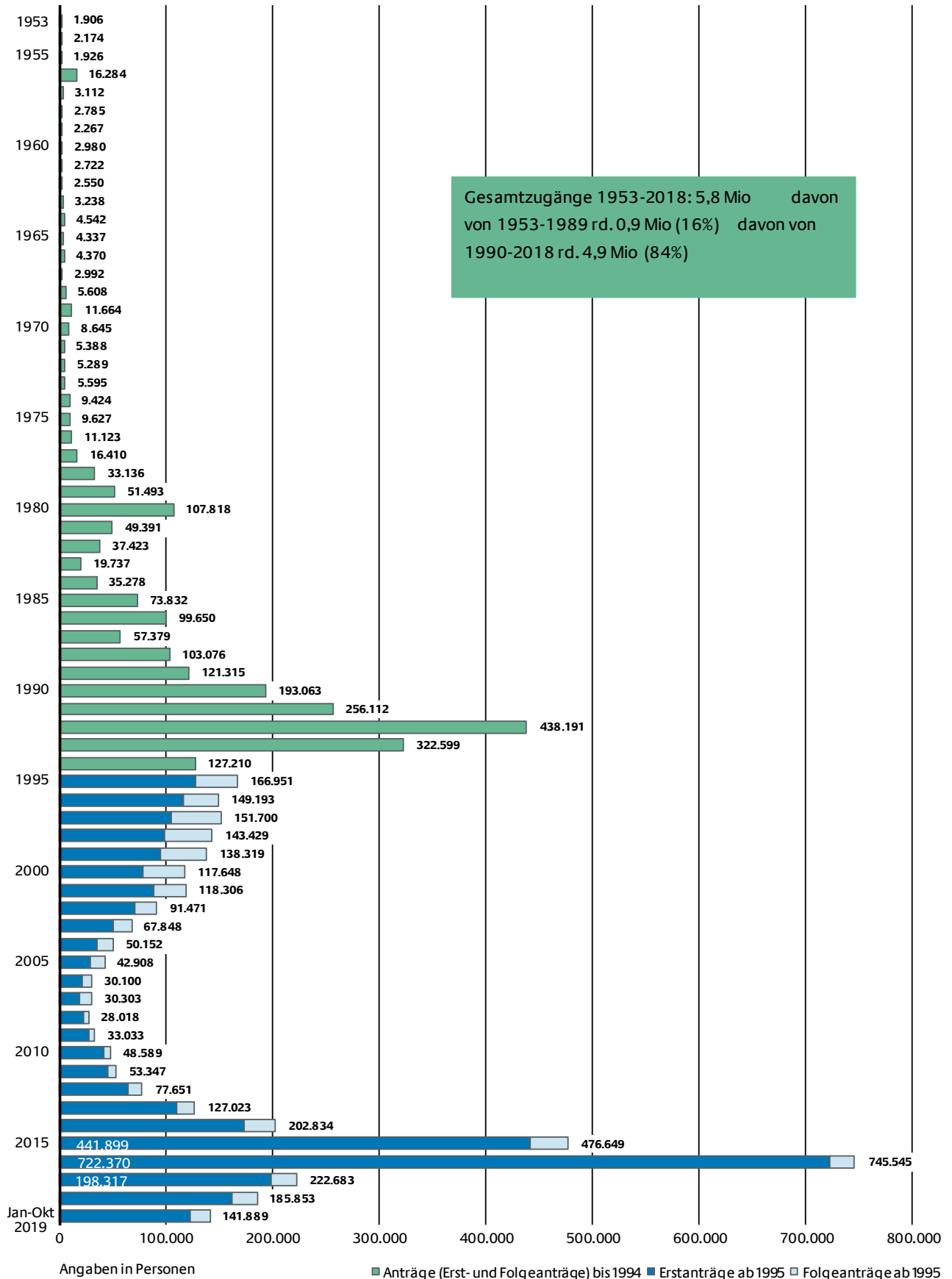
Entwicklung der monatlichen Asylantragszahlen seit Januar 2018





Entwicklung der Asylantragszahlen seit 1953

Entwicklung der jährlichen Asylantragszahlen seit 1953



Entwicklung der Asylantragszahlen seit 1995

Entwicklung der jährlichen Asylantragszahlen seit 1995

| ZEITRAUM | ASYLANTRÄGE | | |
|--------------|-------------|-------------------|--------------------|
| | insgesamt | davon Erstanträge | davon Folgeanträge |
| 1995 | 166.951 | 127.937 | 39.014 |
| 1996 | 149.193 | 116.367 | 32.826 |
| 1997 | 151.700 | 104.353 | 47.347 |
| 1998 | 143.429 | 98.644 | 44.785 |
| 1999 | 138.319 | 95.113 | 43.206 |
| 2000 | 117.648 | 78.564 | 39.084 |
| 2001 | 118.306 | 88.287 | 30.019 |
| 2002 | 91.471 | 71.127 | 20.344 |
| 2003 | 67.848 | 50.563 | 17.285 |
| 2004 | 50.152 | 35.607 | 14.545 |
| 2005 | 42.908 | 28.914 | 13.994 |
| 2006 | 30.100 | 21.029 | 9.071 |
| 2007 | 30.303 | 19.164 | 11.139 |
| 2008 | 28.018 | 22.085 | 5.933 |
| 2009 | 33.033 | 27.649 | 5.384 |
| 2010 | 48.589 | 41.332 | 7.257 |
| 2011 | 53.347 | 45.741 | 7.606 |
| 2012 | 77.651 | 64.539 | 13.112 |
| 2013 | 127.023 | 109.580 | 17.443 |
| 2014 | 202.834 | 173.072 | 29.762 |
| 2015 | 476.649 | 441.899 | 34.750 |
| 2016 | 745.545 | 722.370 | 23.175 |
| 2017 | 222.683 | 198.317 | 24.366 |
| 2018 | 185.853 | 161.931 | 23.922 |
| Jan-Okt 2019 | 141.889 | 122.225 | 19.664 |

Entwicklung der monatlichen Asylantragszahlen im Jahr 2019

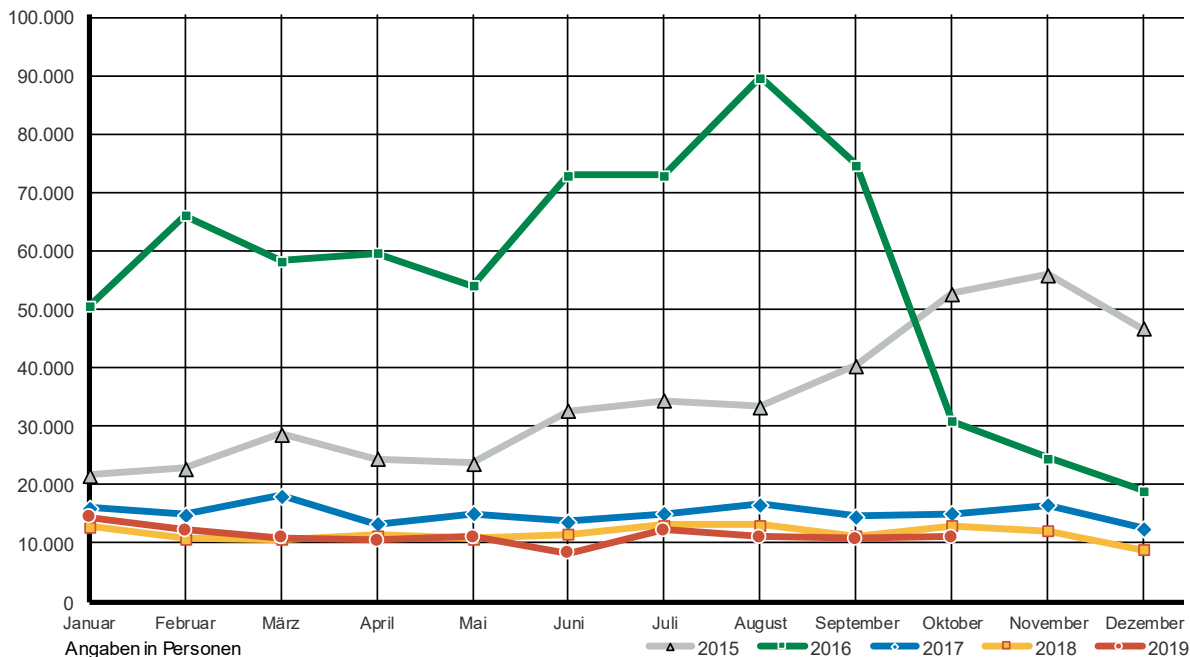
| ZEITRAUM | ASYLANTRÄGE | | |
|----------|-------------|-------------------|--------------------|
| | insgesamt | davon Erstanträge | davon Folgeanträge |
| Jan 2019 | 17.051 | 14.534 | 2.517 |
| Feb 2019 | 14.321 | 12.289 | 2.032 |
| Mrz 2019 | 12.762 | 10.965 | 1.797 |
| Apr 2019 | 12.353 | 10.488 | 1.865 |
| Mai 2019 | 12.891 | 11.146 | 1.745 |
| Jun 2019 | 9.691 | 8.288 | 1.403 |
| Jul 2019 | 14.108 | 12.298 | 1.810 |
| Aug 2019 | 12.772 | 11.076 | 1.696 |
| Sep 2019 | 12.536 | 10.830 | 1.706 |
| Okt 2019 | 12.938 | 11.100 | 1.838 |
| Nov 2019 | | | |
| Dez 2019 | | | |

Die Monatswerte können wegen evtl. nachträglicher Änderungen nicht zu einem Jahreswert addiert werden.

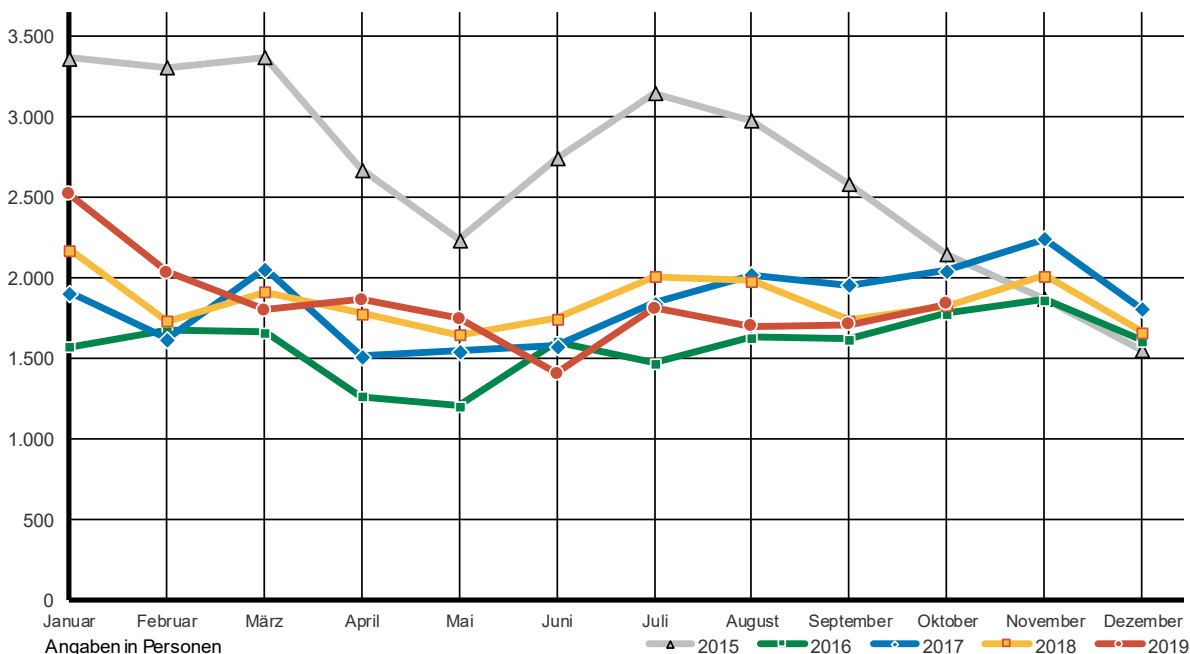


Asylzugangszahlen im 5-Jahres-Vergleich

Entwicklung der Asylerstantragszahlen im Jahresvergleich (2015 bis 2019)



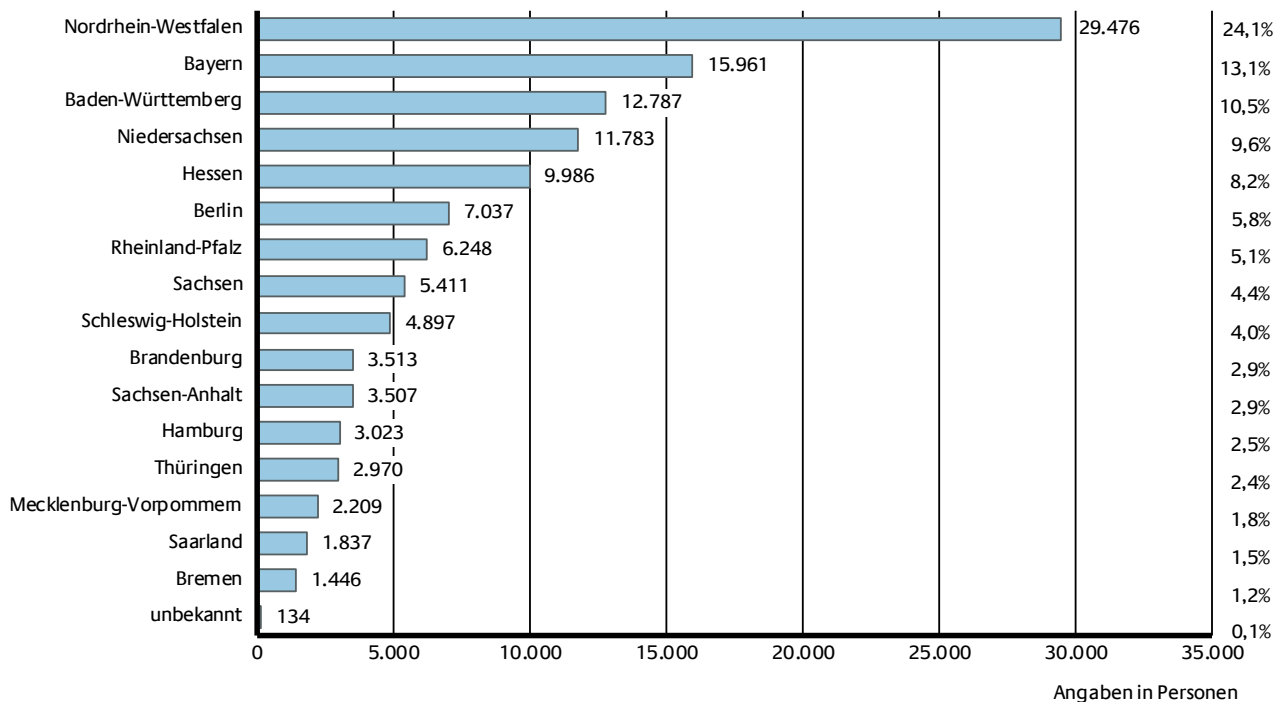
Entwicklung der Asylfolgeantragszahlen im Jahresvergleich (2015 bis 2019)





Asylantragszahlen in unterschiedlichen Aufschlüsselungen

Asylerstantragszahlen nach Bundesländern im Zeitraum Januar - Oktober 2019



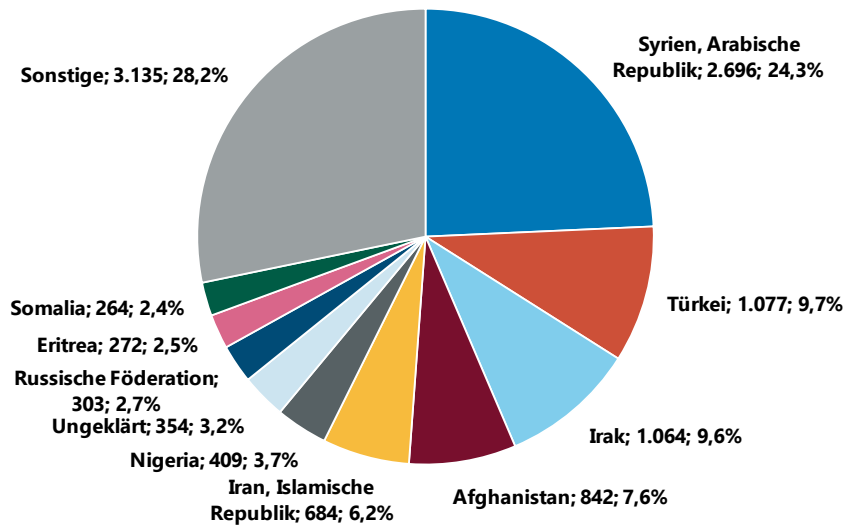
Asylerstanträge nach Altersgruppen und Geschlecht im Zeitraum Januar - Oktober 2019

| Altersgruppen | Asylerstanträge | | | | prozentualer Anteil männlicher Antragstellenden innerhalb der Altersgruppen | prozentualer Anteil weiblicher Antragstellenden innerhalb der Altersgruppen | | |
|---------------------------|-----------------|---|---|---------------|---|---|--------------|--------------|
| | insgesamt | Aufteilung der männlichen Antragstellenden nach Altersgruppen | Aufteilung der weiblichen Antragstellenden nach Altersgruppen | | | | | |
| bis unter 4 Jahre | 35.538 | 29,1% | 18.282 | 26,4% | 17.256 | 32,5% | 51,4% | 48,6% |
| von 4 bis unter 6 Jahre | 3.893 | 3,2% | 2.060 | 3,0% | 1.833 | 3,5% | 52,9% | 47,1% |
| von 6 bis unter 11 Jahre | 9.310 | 7,6% | 4.928 | 7,1% | 4.382 | 8,3% | 52,9% | 47,1% |
| von 11 bis unter 16 Jahre | 7.941 | 6,5% | 4.278 | 6,2% | 3.663 | 6,9% | 53,9% | 46,1% |
| von 16 bis unter 18 Jahre | 4.406 | 3,6% | 2.908 | 4,2% | 1.498 | 2,8% | 66,0% | 34,0% |
| von 18 bis unter 25 Jahre | 16.704 | 13,7% | 11.039 | 16,0% | 5.665 | 10,7% | 66,1% | 33,9% |
| von 25 bis unter 30 Jahre | 12.251 | 10,0% | 7.519 | 10,9% | 4.732 | 8,9% | 61,4% | 38,6% |
| von 30 bis unter 35 Jahre | 10.653 | 8,7% | 6.280 | 9,1% | 4.373 | 8,2% | 59,0% | 41,0% |
| von 35 bis unter 40 Jahre | 7.844 | 6,4% | 4.343 | 6,3% | 3.501 | 6,6% | 55,4% | 44,6% |
| von 40 bis unter 45 Jahre | 5.283 | 4,3% | 2.955 | 4,3% | 2.328 | 4,4% | 55,9% | 44,1% |
| von 45 bis unter 50 Jahre | 3.361 | 2,7% | 1.898 | 2,7% | 1.463 | 2,8% | 56,5% | 43,5% |
| von 50 bis unter 55 Jahre | 2.207 | 1,8% | 1.169 | 1,7% | 1.038 | 2,0% | 53,0% | 47,0% |
| von 55 bis unter 60 Jahre | 1.349 | 1,1% | 731 | 1,1% | 618 | 1,2% | 54,2% | 45,8% |
| von 60 bis unter 65 Jahre | 828 | 0,7% | 461 | 0,7% | 367 | 0,7% | 55,7% | 44,3% |
| 65 Jahre und älter | 657 | 0,5% | 318 | 0,5% | 339 | 0,6% | 48,4% | 51,6% |
| Insgesamt | 122.225 | 100,0% | 69.169 | 100,0% | 53.056 | 100,0% | 56,6% | 43,4% |

Im Zeitraum Januar bis Oktober 2019 waren 73,7% der einen Asylerstantrag stellenden Personen jünger als 30 Jahre, 50,0% waren minderjährig, 56,6% aller Erstantragstellenden waren männlich.

Hauptstaatsangehörigkeiten im Oktober 2019

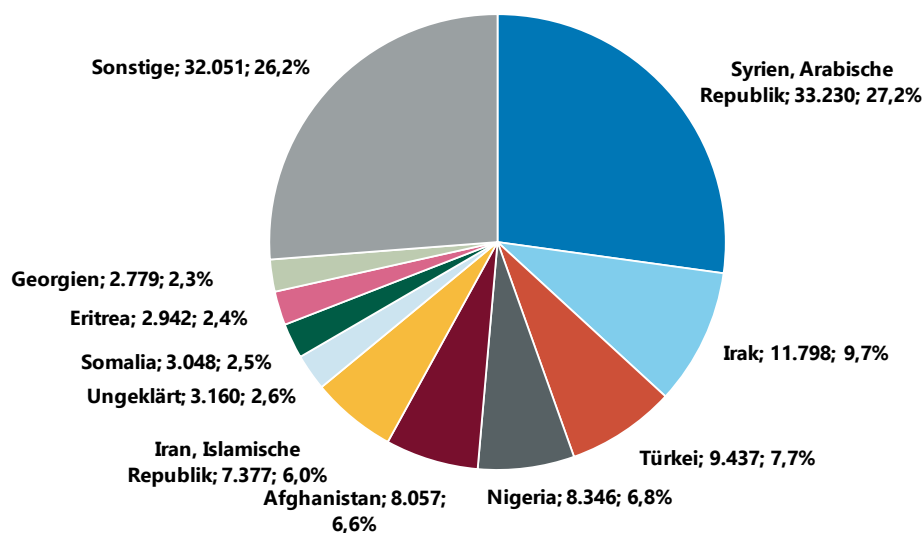
Gesamtzahl der Erstanträge: 11.100



Bei den Top-10-Staatsangehörigkeiten des Monats Oktober steht an erster Stelle Syrien mit einem Anteil von 24,3 % aller Erstanträge. Den zweiten Platz nimmt die Türkei mit einem Anteil von 9,7 % ein. Danach folgt der Irak mit 9,6 %. Somit entfallen 43,6 % (4.837 Erstanträge) aller in diesem Monat gestellten Erstanträge auf diese drei Staatsangehörigkeiten.

Hauptstaatsangehörigkeiten im Zeitraum Januar - Oktober 2019

Gesamtzahl der Erstanträge: 122.225



Bei den Top-10-Staatsangehörigkeiten im Zeitraum Januar bis Oktober 2019 steht an erster Stelle Syrien mit einem Anteil von 27,2 % aller Erstanträge. Den zweiten Platz nimmt Irak mit einem Anteil von 9,7 % ein. Danach folgt die Türkei mit 7,7 %. Somit entfallen 44,6 % (54.465 Erstanträge) aller seit Januar 2019 gestellten Erstanträge auf diese drei Staatsangehörigkeiten.

Übernahmeersuchen, Zustimmungen und Überstellungen nach der Dublin-III-Verordnung

| Übernahmeersuchen an die Mitgliedstaaten | | | |
|--|----------|--------------|----------------|
| | Ersuchen | Zustimmungen | Überstellungen |
| Jan 2019 | 4.913 | 2.524 | 682 |
| Feb 2019 | 4.776 | 2.970 | 685 |
| Mrz 2019 | 4.166 | 2.661 | 644 |
| Apr 2019 | 4.065 | 2.643 | 693 |
| Mai 2019 | 4.417 | 2.469 | 752 |
| Jun 2019 | 2.961 | 1.878 | 632 |
| Jul 2019 | 3.985 | 2.096 | 814 |
| Aug 2019 | 4.126 | 1.924 | 627 |
| Sep 2019 | 3.840 | 1.849 | 681 |
| Okt 2019 | 4.250 | 2.230 | 706 |
| Nov 2019 | | | |
| Dez 2019 | | | |
| Jan - Okt 2019 | 41.899 | 25.692 | 7.206 |

Die Monatswerte können wegen evtl. nachträglicher Änderungen nicht zu einem Jahreswert addiert werden.

| Übernahmeersuchen von den Mitgliedstaaten | | | |
|---|----------|--------------|----------------|
| | Ersuchen | Zustimmungen | Überstellungen |
| Jan 2019 | 1.753 | 1.230 | 331 |
| Feb 2019 | 1.573 | 1.237 | 500 |
| Mrz 2019 | 1.596 | 1.148 | 489 |
| Apr 2019 | 1.452 | 1.097 | 374 |
| Mai 2019 | 1.613 | 1.171 | 381 |
| Jun 2019 | 1.298 | 1.079 | 392 |
| Jul 2019 | 2.191 | 1.548 | 384 |
| Aug 2019 | 1.895 | 1.260 | 421 |
| Sep 2019 | 1.983 | 1.227 | 394 |
| Okt 2019 | 2.164 | 1.367 | 428 |
| Nov 2019 | | | |
| Dez 2019 | | | |
| Jan - Okt 2019 | 20.170 | 12.473 | 5.033 |

Die Monatswerte können wegen evtl. nachträglicher Änderungen nicht zu einem Jahreswert addiert werden.

Entscheidungen und Entscheidungsquoten

Im Berichtsmonat Oktober 2019 wurden Asylverfahren von 12.963 Personen (11.023 Erst- und 1.940 Folgeanträge) vom Bundesamt entschieden. Die meisten Entscheidungen wurden dabei für Syrien (3.269), Irak (1.214) und Afghanistan (914) getroffen. Im Vergleich zum Vormonat (13.321 Entscheidungen) sank die Zahl der Entscheidungen um 2,7%. Im Vergleich zum Vorjahreswert (Oktober 2018: 18.474 Entscheidungen) hat sich die Zahl der Entscheidungen über Asylanträge um 29,8% verringert. Für den Monat Oktober lag die Gesamtschutzquote für alle Staatsangehörigkeiten (Rechtsstellung eines Flüchtlings nach der Genfer Flüchtlingskonvention, subsidiärer Schutz gem. § 4 Abs. 1 AsylG und Abschiebungsverbot gem. § 60 Abs. 5 o. 7 AufenthG) bei 37,3% (4.839 positive Entscheidungen von insgesamt 12.963).

Im Zeitraum Januar bis Oktober 2019 wurden insgesamt 159.087 Entscheidungen über Asylanträge getroffen. Im vergleichbaren Vorjahreszeitraum waren es 186.886 Entscheidungen; dies bedeutet einen Rückgang um 14,9%. Dabei lag die Gesamtschutzquote für alle Staatsangehörigkeiten im bisherigen Berichtsjahr 2019 bei 37,6% (59.844 positive Entscheidungen von insgesamt 159.087). Im Vergleich zum Vorjahreswert (33,9%) stieg die Gesamtschutzquote um 3,7 Prozentpunkte.

Im Oktober 2019 wurden 2.125 Entscheidungen im Dublin-Verfahren gezählt, dies entspricht 16,4% aller Entscheidungen über Asylanträge des Berichtsmonats. Für das bisherige Berichtsjahr 2019 beläuft sich die Zahl der Entscheidungen im Dublin-Verfahren auf 22.676; somit sind 14,3% aller Entscheidungen über Asylanträge dem Dublin-Verfahren zuzuordnen.

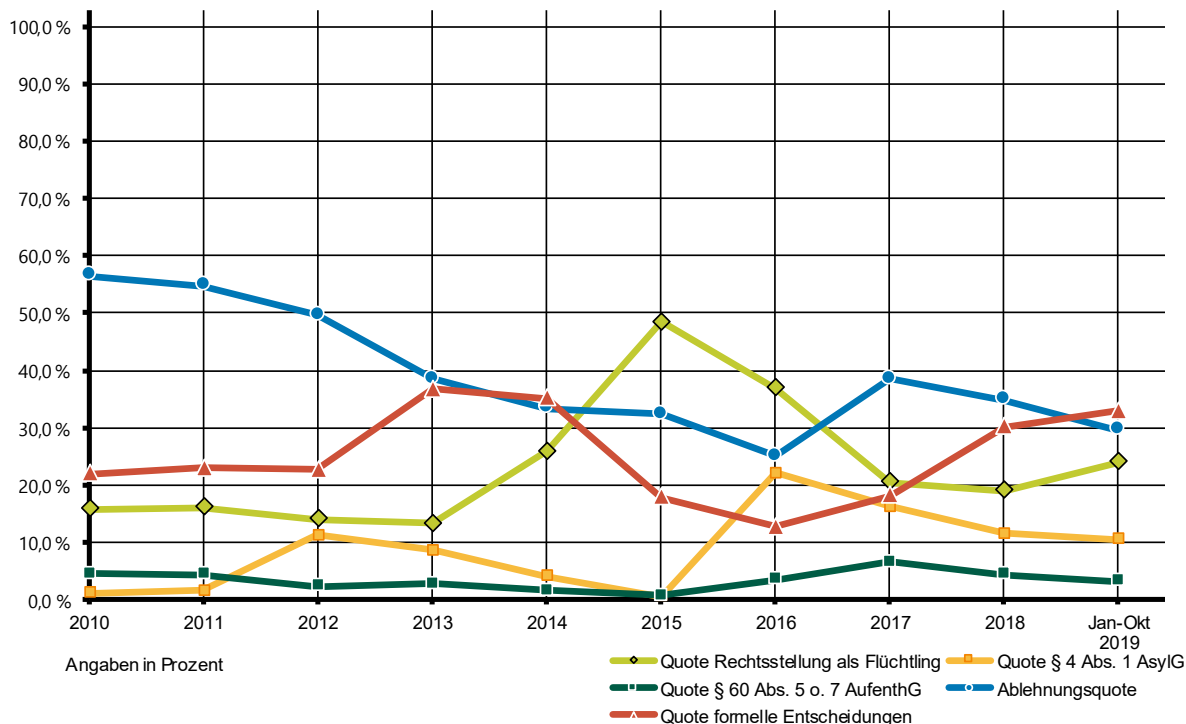
Entscheidungen und Entscheidungsquoten seit 2010 in Jahreszeiträumen

| JAHR | ENTSCHEIDUNGEN über Asylanträge | | | | | | | | | | | | |
|--------------|---------------------------------|---|-------|-------|------|---|-------|---|------|---|-------|-------------------------|-------|
| | ins-gesamt | SACHENTSCHEIDUNGEN | | | | | | | | | | FORMELLE ENTSCHEIDUNGEN | |
| | | davon Rechtsstellung als Flüchtling (§ 3 Abs. 1 AsylG, Art. 16 a GG)* | | | | davon Gewährung von subsidiärem Schutz gem. § 4 Abs. 1 AsylG* | | davon Feststellung eines Abschiebungsverbotes gem. § 60 Abs. 5 o. 7 AufenthG* | | davon Ablehnungen (unbegründet abgel. / offens. unbegr. abgel.) | | | |
| | | | | | | | | | | | | | |
| 2010 | 48.187 | 7.704 | 15,8% | 643 | 1,3% | 548 | 1,1% | 2.143 | 4,4% | 27.255 | 56,6% | 10.537 | 21,9% |
| 2011 | 43.362 | 7.098 | 16,1% | 652 | 1,5% | 666 | 1,5% | 1.911 | 4,4% | 23.717 | 54,7% | 9.970 | 23,0% |
| 2012 | 61.826 | 8.764 | 14,0% | 740 | 1,2% | 6.974 | 11,3% | 1.402 | 2,3% | 30.700 | 49,7% | 13.986 | 22,6% |
| 2013 | 80.978 | 10.915 | 13,3% | 919 | 1,1% | 7.005 | 8,7% | 2.208 | 2,7% | 31.145 | 38,5% | 29.705 | 36,7% |
| 2014 | 128.911 | 33.310 | 25,8% | 2.285 | 1,8% | 5.174 | 4,0% | 2.079 | 1,6% | 43.018 | 33,4% | 45.330 | 35,2% |
| 2015 | 282.726 | 137.136 | 48,5% | 2.029 | 0,7% | 1.707 | 0,6% | 2.072 | 0,7% | 91.514 | 32,4% | 50.297 | 17,8% |
| 2016 | 695.733 | 256.136 | 36,8% | 2.120 | 0,3% | 153.700 | 22,1% | 24.084 | 3,5% | 173.846 | 25,0% | 87.967 | 12,6% |
| 2017 | 603.428 | 123.909 | 20,5% | 4.359 | 0,7% | 98.074 | 16,3% | 39.659 | 6,6% | 232.307 | 38,5% | 109.479 | 18,1% |
| 2018 | 216.873 | 41.368 | 19,1% | 2.841 | 1,3% | 25.055 | 11,6% | 9.548 | 4,4% | 75.395 | 34,8% | 65.507 | 30,2% |
| Jan-Okt 2019 | 159.087 | 38.148 | 24,0% | 1.842 | 1,2% | 16.625 | 10,5% | 5.071 | 3,2% | 46.951 | 29,5% | 52.292 | 32,9% |

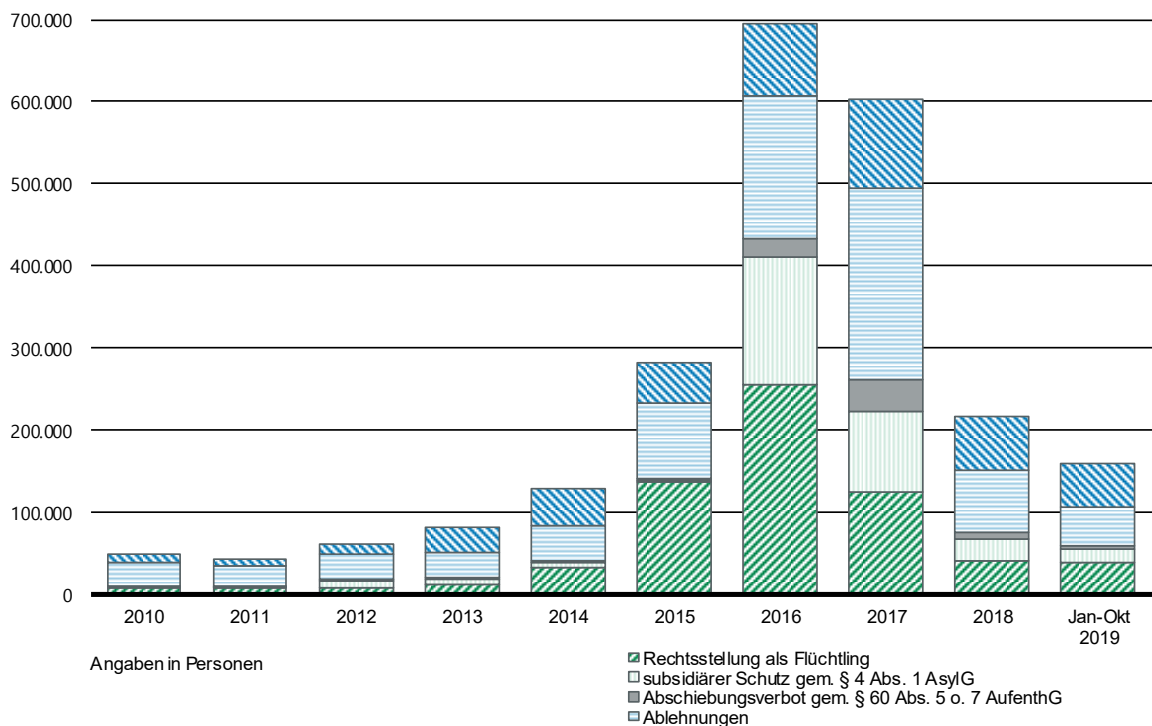
* Rechtsgrundlage für Entscheidungen zu Flüchtlingsschutz, subsidiärem Schutz und Abschiebungsverboten, die bis zum 30.11.2013 getroffen wurden, war § 60 Abs. 1, § 60 Abs. 2, 3 oder 7 S. 2 bzw. § 60 Abs. 5 oder 7 S. 1 AufenthG. Entsprechende Entscheidungen, die ab dem 01.12.2013 getroffen werden, gründen auf § 3 Abs. 1 AsylG, § 4 Abs. 1 AsylG bzw. § 60 Abs. 5 oder 7 AufenthG.



Entwicklung der einzelnen Entscheidungsarten seit 2010 in Prozent



Entwicklung der einzelnen Entscheidungsarten seit 2010 in absoluten Werten





Verfahrensdauer

Die Gesamtverfahrensdauer für das gesamte Bundesgebiet betrug im Zeitraum Januar bis Oktober 6,0 Monate. Bei den Jahresverfahren, welche alle Entscheidungen über Erst- und Folgeanträge mit Antragstellung in den vergangenen 12 Monaten umfasst, betrug die Dauer 3,1 Monate.

Anhängige Asylverfahren

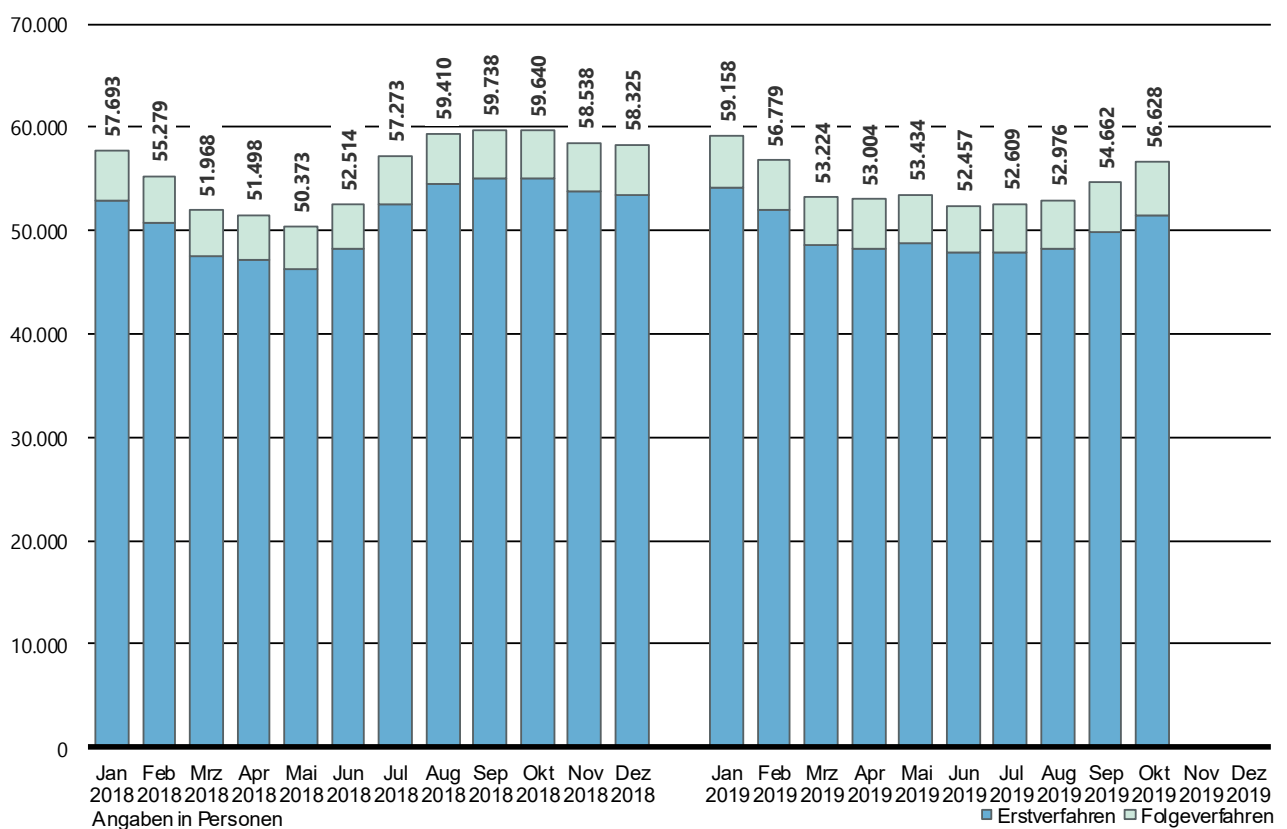
Am 31.10.2019 waren Asylverfahren von 56.628 Personen noch nicht vom Bundesamt entschieden, davon

- Syrien mit 14.553 anhängigen Verfahren (25,7% aller anhängigen Verfahren),
- Türkei mit 6.979 anhängigen Verfahren (12,3% aller anhängigen Verfahren) und
- Irak mit 5.496 anhängigen Verfahren (9,7% aller anhängigen Verfahren).

Im Vergleich mit dem Vormonatswert (54.662 anhängige Verfahren) zeigt sich eine Zunahme der anhängigen Asylverfahren um 3,6% (+ 1.966 anhängige Verfahren). Im Vergleich zum Vorjahreswert (59.640 anhängige Verfahren) ist eine Abnahme um 5,1% (- 3.012 anhängige Asylverfahren) zu verzeichnen.

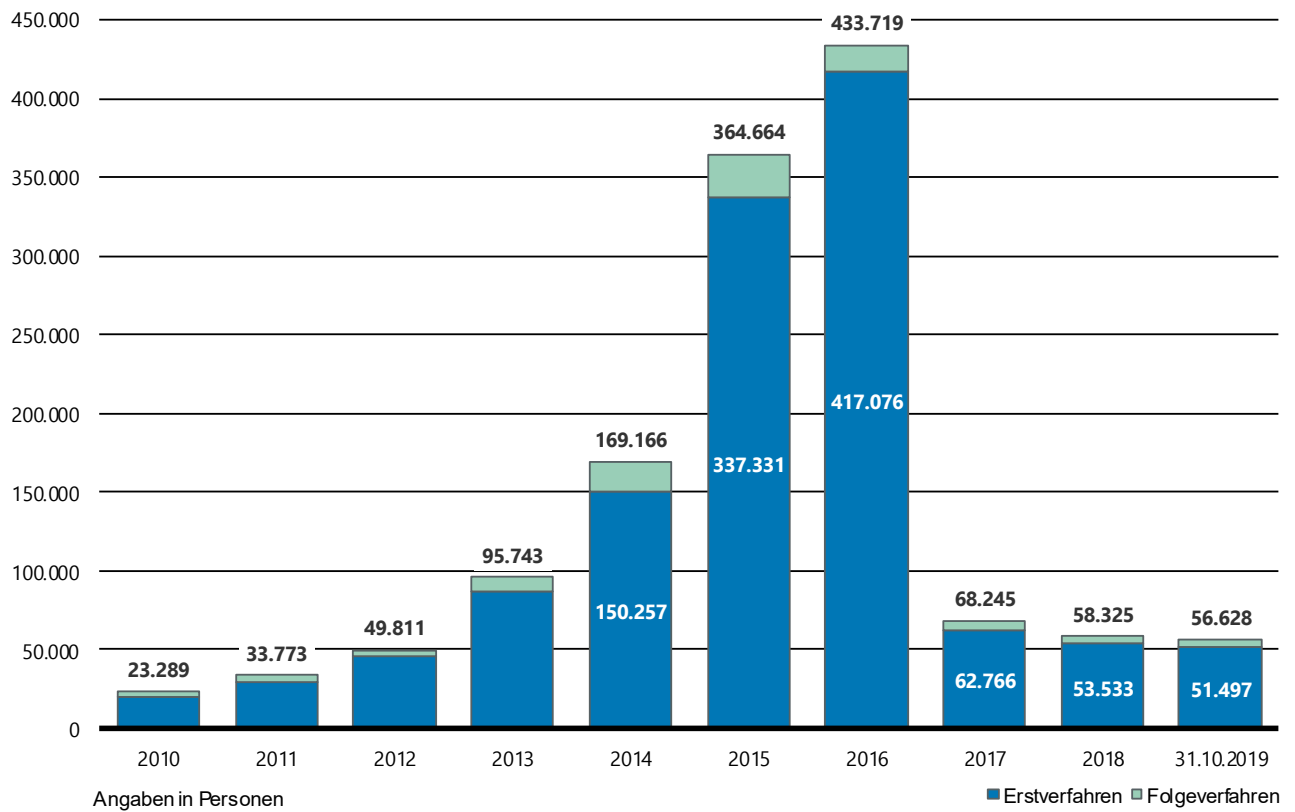
Von allen insgesamt anhängigen Verfahren beim Bundesamt entfallen 3.867 anhängige Verfahren auf den Dublin-Bereich (3.626 anhängige Erstverfahren, 241 anhängige Folgeverfahren); dies entspricht 6,8% aller insgesamt beim Bundesamt anhängigen Verfahren.

Entwicklung der anhängigen Asylverfahren seit Januar 2018





Entwicklung der anhängigen Asylverfahren seit 2010



Widerrufsprüfverfahren

Im Oktober 2019 sind insgesamt 20.231 Entscheidungen über Widerrufsprüfverfahren getroffen worden. Im Vormonat September waren es 16.658 Entscheidungen.

Im bisherigen Berichtsjahr 2019 wurden insgesamt 134.761 Entscheidungen über Wiederrufsprüfverfahren getroffen. Gegenüber dem Vorjahreszeitraum (69.377) stieg die Zahl der Entscheidungen um 94,2%. Die meisten Entscheidungen im Zeitraum Januar bis Oktober 2019 betrafen Staatsangehörige aus Syrien (91.040 Entscheidungen) und dem Irak (13.848 Entscheidungen). Die Widerrufsquote für diesen Zeitraum lag bei 2,8% (3.816 Entscheidungen von insgesamt 134.761).

Am 31. Oktober 2019 waren 217.629 Widerrufsprüfverfahren anhängig.

Entwicklung der Widerrufs prüfverfahren der letzten drei Jahre

| JAHR | ANGELEGTE WIDERRUFS-PRÜF-VERFAHREN | ENTSCHEIDUNGEN in WIDERRUFSPRÜFVERFAHREN | | | | | | | ANHÄNGIGE WIDERRUFS-PRÜF-VERFAHREN |
|--------------|------------------------------------|--|---------------------------------------|--|---|---|----------------------|--------------------------------------|------------------------------------|
| | | ins-gesamt | davon Widerruf/Rücknahme Art. 16 a GG | davon Widerruf/Rücknahme Flüchtlings-eigenschaft | davon Widerruf/Rücknahme subsidiärer Schutz | davon Widerruf/Rücknahme Abschiebungs- verbot | Widerrufs quote in % | davon kein Widerruf/ keine Rücknahme | |
| 2017 | 77.106 | 2.527 | 61 | 214 | 34 | 112 | 16,7% | 2.106 | 76.625 |
| 2018 | 192.664 | 85.052 | 42 | 535 | 184 | 221 | 1,2% | 84.070 | 182.332 |
| Jan-Okt 2019 | 171.680 | 134.761 | 100 | 2.003 | 769 | 944 | 2,8% | 130.945 | 217.629 |

Asylanträge in Europa

Eurostat erstellt – gemäß Artikel 4 der Verordnung (EG) Nr. 862/2007 des Europäischen Parlaments und des Rates zu Gemeinschaftsstatistiken über Wanderung und internationalen Schutz – die Asylstatistiken der Europäischen Union. Die Zahlen zu Asylanträgen (Erst- und Folgeanträge) werden nachfolgend durch Angaben der IGC (Intergovernmental Consultations on Migration, Asylum and Refugees) und nationaler Behörden ergänzt.

Asylbewerberzugänge (Erst- und Folgeverfahren) im internationalen Vergleich 2019

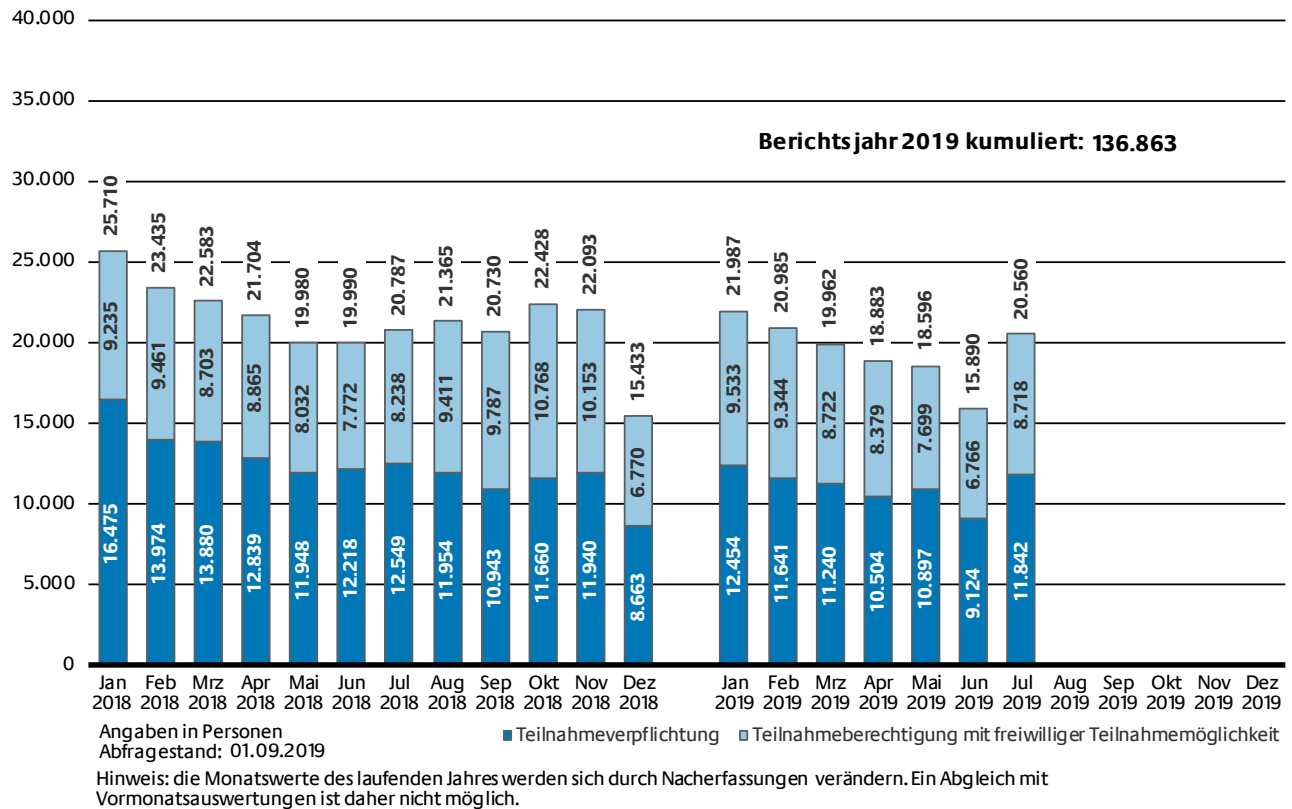
| Staaten | Jan | Feb | Mrz | Apr | Mai | Juni | Juli | August | September | Oktober |
|---|---------------|---------------|---------------|---------------|---------------|---------------|--------|--------|-----------|---------|
| Europa - EU | | | | | | | | | | |
| Belgien ^{2) 3)} | 2.765 | 2.065 | 2.120 | 2.155 | 1.815 | 1.915 | 2.260 | 2.185 | | |
| Bulgarien ³⁾ | 145 | 75 | 85 | 110 | 270 | 200 | 260 | 315 | | |
| Dänemark ^{2) 3)} | 235 | 185 | 185 | 155 | 170 | 190 | 200 | | | |
| Deutschland ⁴⁾ | 18.145 | 15.350 | 13.780 | 13.600 | 13.985 | 10.775 | 15.130 | 12.750 | 12.510 | 12.925 |
| Estland ³⁾ | 5 | 5 | 5 | 5 | 10 | 15 | 10 | 15 | | |
| Finnland ^{2) 3)} | 415 | 360 | 340 | 310 | 465 | 365 | 415 | | | |
| Frankreich ^{2) 3)} | 9.235 | 10.360 | 10.460 | 11.280 | 10.050 | 9.810 | | | | |
| Griechenland ^{2) 3)} | 5.530 | 5.455 | 5.495 | 4.675 | 4.915 | 4.370 | | | | |
| Irland ^{2) 3)} | 410 | 345 | 370 | 345 | 385 | 385 | | | | |
| Italien ³⁾ | 3.920 | 3.325 | 3.325 | 3.245 | 3.815 | 3.365 | | | | |
| Kroatien ³⁾ | 40 | 30 | 40 | 50 | 85 | 70 | | | | |
| Lettland ³⁾ | 10 | 10 | 10 | 10 | 10 | 25 | 25 | | | |
| Litauen ³⁾ | 50 | 25 | 40 | 35 | 45 | 45 | | | | |
| Luxemburg ³⁾ | 250 | 200 | 235 | 190 | 150 | 145 | | | | |
| Malta ³⁾ | 250 | 120 | 235 | 190 | 320 | 245 | | | | |
| Niederlande ^{2) 3)} | 2.160 | 1.940 | 2.190 | 2.125 | 1.895 | 1.940 | 2.175 | 2.035 | | |
| Österreich ^{2) 3)} | 1.020 | 875 | 985 | 945 | 990 | 980 | 1.150 | | | |
| Polen ³⁾ | 305 | 300 | 355 | 295 | 305 | 275 | 335 | | 380 | |
| Portugal ³⁾ | 115 | 130 | 120 | 130 | 145 | 115 | | | | |
| Rumänien ³⁾ | 115 | 110 | 120 | 145 | 185 | 110 | | | | |
| Schweden ^{2) 3)} | 1.880 | 1.670 | 1.780 | 1.710 | 1.750 | 1.960 | 2.640 | | | |
| Slowakei ³⁾ | 25 | 15 | 20 | 10 | 20 | 15 | 30 | | | |
| Slowenien ³⁾ | 205 | 215 | 355 | 335 | 405 | 285 | 385 | | | |
| Spanien ^{2) 3)} | 6.655 | 9.200 | 10.645 | 9.230 | 10.645 | 8.920 | 10.000 | 7.980 | 8.405 | |
| Tschechische Republik ³⁾ | 195 | 240 | 185 | 160 | 165 | 120 | | | | |
| Ungarn ³⁾ | 45 | 40 | 55 | 40 | 45 | 40 | 55 | | | |
| Vereinigtes Königreich ^{2) 3)} | 3.785 | 3.380 | 4.160 | 3.480 | 3.210 | 2.915 | | | | |
| Zypern ³⁾ | 1.100 | 825 | 1.090 | 1.250 | 1.415 | 1.245 | | | | |
| Gesamt | 59.020 | 56.850 | 58.795 | 56.210 | 57.660 | 50.845 | | | | |
| Sonstige Staaten | | | | | | | | | | |
| Island ³⁾ | 70 | 70 | 75 | 40 | 55 | 45 | 70 | 75 | | |
| Liechtenstein ³⁾ | 10 | 5 | 5 | 5 | 5 | | 10 | 5 | | |
| Norwegen ^{2) 3)} | 190 | 160 | 160 | 160 | 130 | 185 | 190 | 245 | 245 | |
| Schweiz ^{2) 3)} | 1.155 | 1.240 | 1.285 | 1.115 | 1.230 | 1.005 | 1.310 | | | |
| Australien ²⁾ | 2.167 | 2.006 | 2.353 | 1.822 | | | | | | |
| Kanada ²⁾ | 4.439 | 4.251 | 4.243 | 4.357 | | | | | | |
| Neuseeland ²⁾ | 46 | 35 | 54 | 45 | 35 | | | | | |
| Vereinigte Staaten ^{1) 2)} | 8.030 | 7.719 | 8.400 | 8.515 | 8.518 | | | | | |

¹⁾ Hauptantragsteller

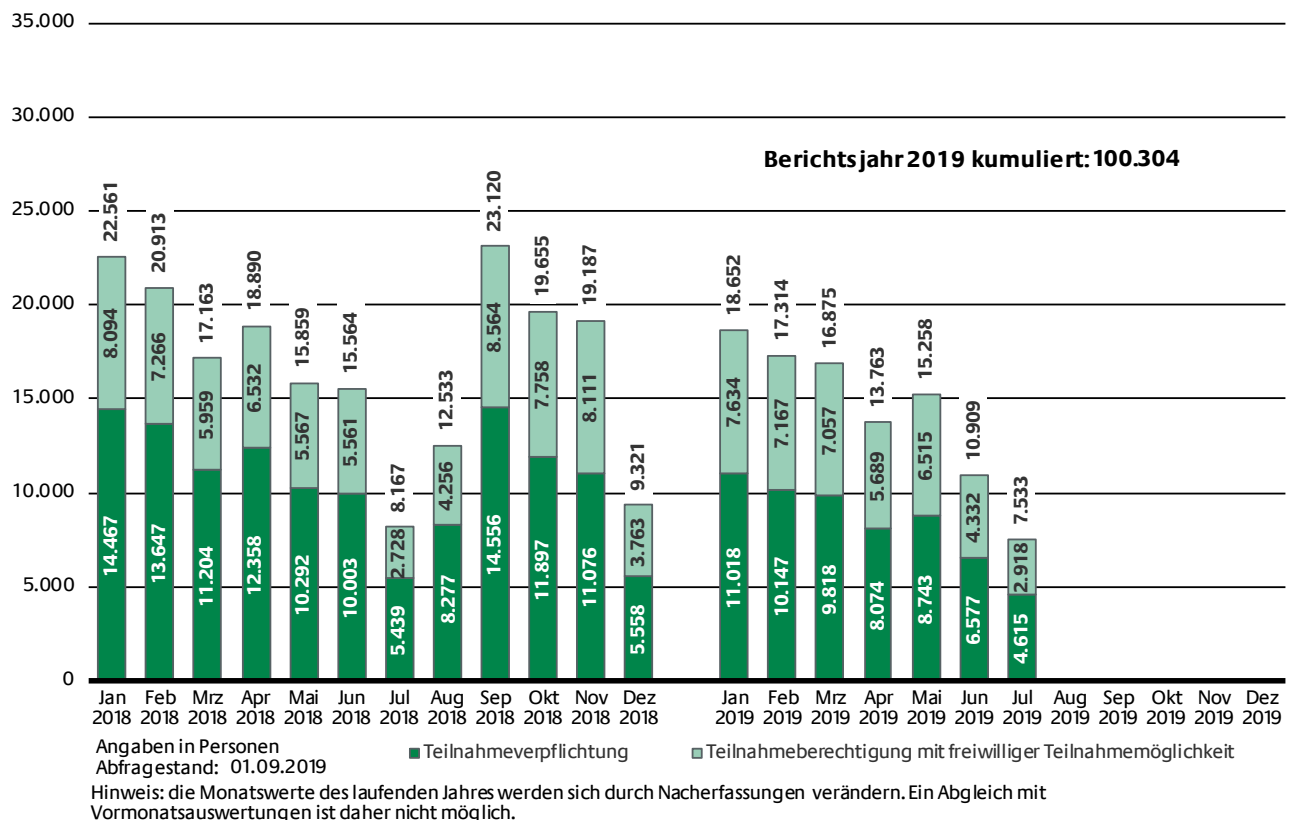
Quelle: ²⁾ IGC ³⁾ Eurostat ⁴⁾ nat. Beh.
Stand Eurostat: 15.10.2019
Stand IGC: 29.08.2019

Integration

Ausgestellte Teilnahmeverpflichtungen/-berechtigungen seit Januar 2018

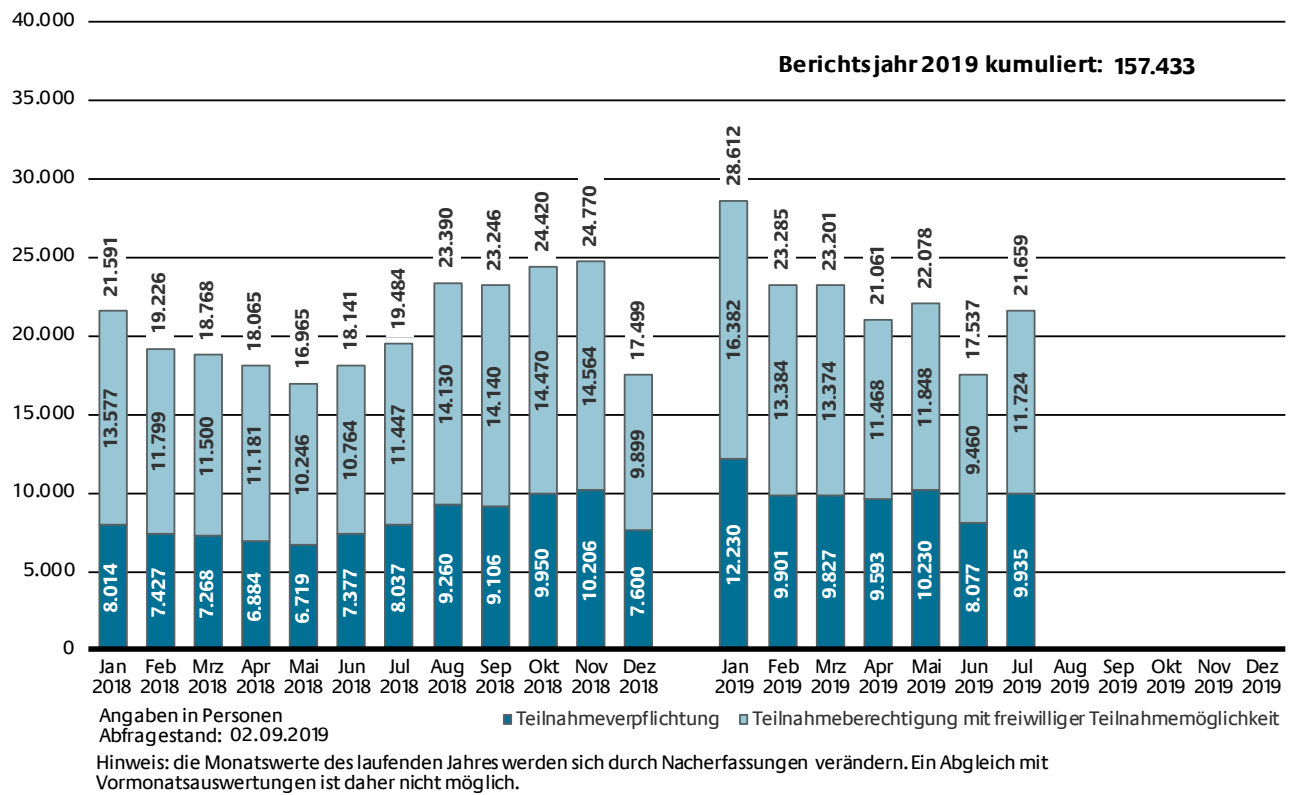


Neue Integrationskursteilnehmende seit Januar 2018



Berufsbezogene Sprachkurse

Ausgestellte Teilnahmeverpflichtungen/-berechtigungen seit Januar 2018



Neue Kursteilnehmende seit Januar 2018

