



Bundesamt
für Migration
und Flüchtlinge



Aktuelle Zahlen



Ausgabe: September 2022

Tabellen
Diagramme
Erläuterungen

www.bamf.de

Aktuelle Zahlen

1. Überblick über das bisherige Berichtsjahr

- Anträge und Entscheidungen nach den zehn zugangsstärksten Staatsangehörigkeiten

2. Entwicklung der Asylantragszahlen

- Entwicklung der monatlichen Asylantragszahlen im laufenden Jahr sowie Vorjahreswerte zum Vergleich
- Entwicklung der jährlichen Asylantragszahlen seit 1953
- Entwicklung der jährlichen Asylantragszahlen seit 1995 sowie der monatlichen Asylantragszahlen im laufenden Jahr
- Entwicklung der Asylerstantragszahlen im 5-Jahresvergleich
- Entwicklung der Asylfolgeantragszahlen im 5-Jahresvergleich

3. Asylantragszahlen in unterschiedlichen Aufschlüsselungen

- Asylerstantragszahlen nach Bundesländern
- Asylerstantragszahlen nach Altersgruppen und Geschlecht
- Die zehn zugangsstärksten Staatsangehörigkeiten (Monat)
- Die zehn zugangsstärksten Staatsangehörigkeiten (Jahr)

4. Übernahmeersuchen nach der Dublin-III-Verordnung

- Übernahmeersuchen von Deutschland an die Mitgliedstaaten
- Übernahmeersuchen von den Mitgliedstaaten an Deutschland

5. Entscheidungen

- Entscheidungen und Entscheidungsquoten der letzten zehn Jahre in Jahreszeiträumen
- Entwicklung der einzelnen Entscheidungsarten der letzten zehn Jahre (Prozent)
- Entwicklung der einzelnen Entscheidungsarten der letzten zehn Jahre (absolute Werte)
- Verfahrensdauer

6. Anhängige Asylverfahren

- Anhängige Asylverfahren im laufenden Jahr sowie Vorjahreswerte zum Vergleich
- Anhängige Asylverfahren der letzten zehn Jahre in Jahreszeiträumen

7. Widerrufsprüfverfahren

- Entwicklung der Widerrufsprüfverfahren der letzten fünf Jahre

8. Asylanträge in Europa

- Asylbewerberzugänge im internationalen Vergleich im laufenden Jahr

9. Integration

- Ausgestellte Teilnahmeverpflichtungen/-berechtigungen seit Januar 2021
- Neue Integrationskursteilnehmende seit Januar 2021

10. Berufsbezogene Sprachkurse

- Ausgestellte Teilnahmeverpflichtungen/-berechtigungen seit Januar 2021
- Neue Kursteilnehmende seit Januar 2021

Überblick über das bisherige Berichtsjahr 2022

Anträge und Entscheidungen nach den zugangsstärksten Staatsangehörigkeiten im Berichtsjahr Januar-September 2022

10 zugangsstärkste Staatsangehörig- keiten (nach Erstanträgen)	Asylanträge			ins- gesamt	ENTSCHEIDUNGEN über Asylanträge						FORMELLE ENTSCHEI- DUNGEN
	ins- gesamt	davon Erst- anträge	davon Folge- anträge		SACHENTSCHEIDUNGEN						
					davon Rechtsstellung als Flüchtling (§ 3 Abs. 1 AsylG, Art. 16a) darunter Anerken- nung als Asylbe- rechtigte (Art. 16 a GG u. Fam.Asyl)	davon Gewäh- rung von subsidiärem Schutz gem. § 4 Abs. 1 AsylG	davon Fest- stellung eines Abschie- bungs- verbotes gem. § 60 Abs. 5 o. 7 AufenthG	Gesamt- schutz- quote	davon Ableh- nungen (unbe- gründet abgel./ offens. unbegr. abgel.)		
1 Syrien, Arab. Rep.	42.063	40.781	1.282	57.061	12.242	132	39.088	212	90,3%	36	5.483
2 Afghanistan	26.716	22.705	4.011	31.340	5.868	688	1.251	18.804	82,7%	202	5.215
3 Türkei	12.445	11.604	841	7.613	2.211	224	54	21	30,0%	3.877	1.450
4 Irak	12.404	11.542	862	18.144	2.277	10	640	1.091	22,1%	10.010	4.126
5 Georgien	6.001	5.320	681	4.996	7	0	2	13	0,4%	3.889	1.085
6 Iran, Islam. Rep.	4.210	3.494	716	3.569	926	68	96	47	30,0%	1.290	1.210
7 Ungeklärt	3.544	3.308	236	4.066	1.956	63	446	62	60,6%	663	939
8 Somalia	3.287	2.958	329	3.755	1.656	53	298	351	61,4%	563	887
9 Eritrea	2.758	2.683	75	2.879	2.047	49	276	85	83,6%	222	249
10 Moldau, Rep.	4.139	1.963	2.176	4.102	1	0	1	5	0,2%	1.480	2.615
Summe Top 10	117.567	106.358	11.209	137.525	29.191	1.287	42.152	20.691	66,9%	22.232	23.259
Insgesamt	154.557	134.908	19.649	172.314	31.253	1.618	43.054	21.642	55,7%	37.763	38.602

Im bisherigen Berichtsjahr 2022 wurden 134.908 Erstanträge vom Bundesamt entgegengenommen. Im Vergleichszeitraum des Vorjahres wurden 100.278 Erstanträge gestellt; dies bedeutet eine Zunahme der Antragszahlen um 34,5 % im Vergleich zum Vorjahr.

Folgende Staatsangehörigkeiten waren im bisherigen Berichtsjahr 2022 am stärksten vertreten:

- Syrien mit 40.781 Erstanträgen, im Vorjahr Rang 1 mit 40.472 Erstanträgen (+0,8 %),
- Afghanistan mit 22.705 Erstanträgen, im Vorjahr Rang 2 mit 15.045 Erstanträgen (+50,9 %),
- Türkei mit 11.604 Erstanträgen, im Vorjahr Rang 4 mit 4.679 Erstanträgen (+148,0 %).

Im bisherigen Berichtsjahr 2022 waren 19.055 der Asylerstantragstellenden (14,1 %) in Deutschland geborene Kinder im Alter von unter einem Jahr.

Die Zahl der Folgeanträge im Berichtsjahr 2022 sank gegenüber dem vergleichbaren Vorjahreswert (31.454 Folgeanträge) um 37,5 % auf 19.649 Folgeanträge. Damit nahm das Bundesamt insgesamt 154.557 Asylanträge im bisherigen Berichtsjahr entgegen; im Vergleich zum Vorjahr (131.732 Asylanträge) bedeutet dies einen Anstieg um 17,3 %.

Insgesamt wurden 172.314 Erst- und Folgeanträge im bisherigen Berichtsjahr 2022 entschieden, davon:

- Syrien mit 57.061 Entscheidungen (Gesamtschutzquote: 90,3 %),
- Afghanistan mit 31.340 Entscheidungen (Gesamtschutzquote: 82,7 %),
- Irak mit 18.144 Entscheidungen (Gesamtschutzquote: 22,1 %).

Die Gesamtschutzquote für alle Herkunftsländer lag im Zeitraum Januar bis September 2022 bei 55,7%.

Ende September 2022 lag die Zahl der anhängigen Verfahren bei insgesamt 101.380 Verfahren. Im Vergleich zum Vormonat (100.377) ist die Zahl der beim Bundesamt anhängigen Verfahren um 1,0 % gestiegen.

Anmerkung: Die Asylzahlen des Monats September sind unter den Bedingungen der Corona-Pandemie zu sehen.

Entwicklung der monatlichen Asylantragszahlen

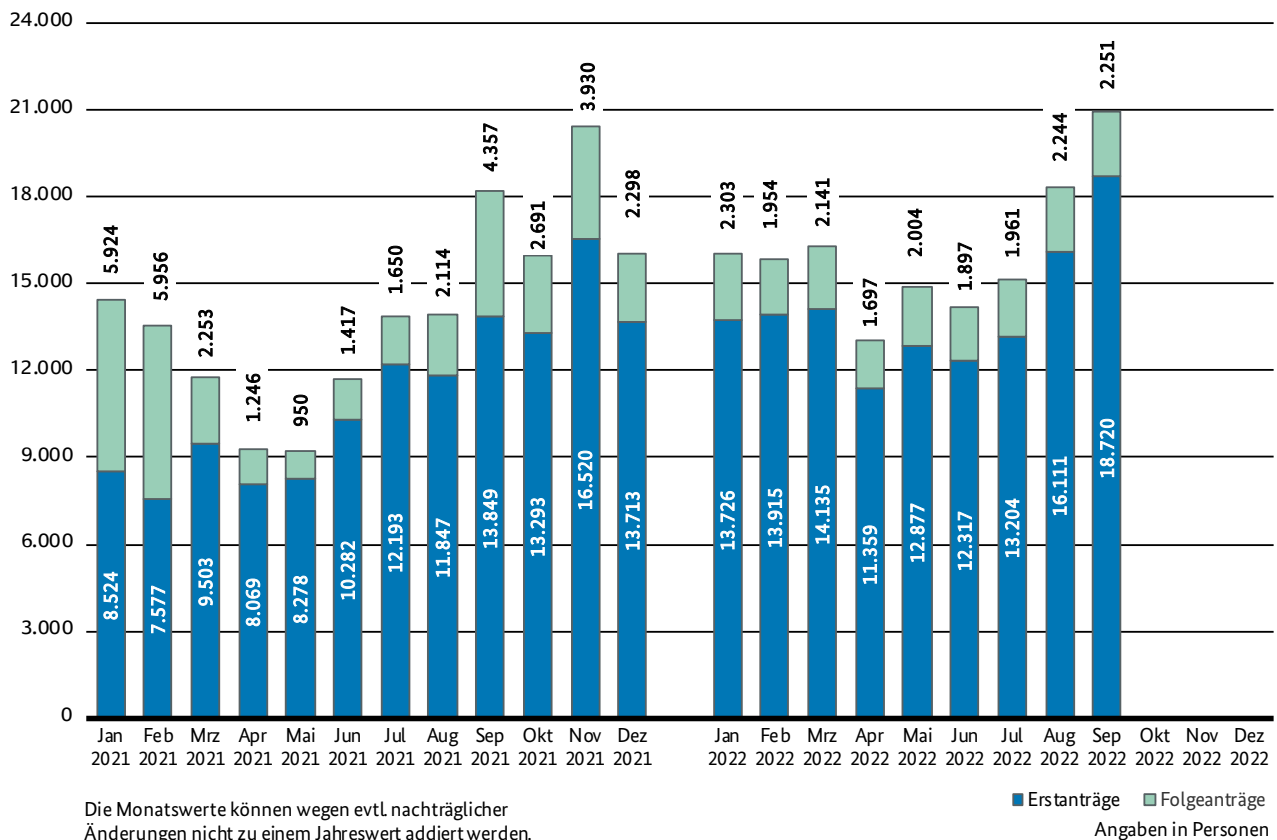
Im Berichtsmonat September wurden 18.720 Erstanträge vom Bundesamt entgegengenommen. Gegenüber dem Vormonat (August: 16.111 Personen) stieg dieser Wert um 16,2 %. Im Vergleich zum Vorjahr (September 2021: 13.849 Personen) ist ein Anstieg um 35,2 % zu verzeichnen.

Im aktuellen Berichtsmonat waren folgende Staatsangehörigkeiten am stärksten vertreten:

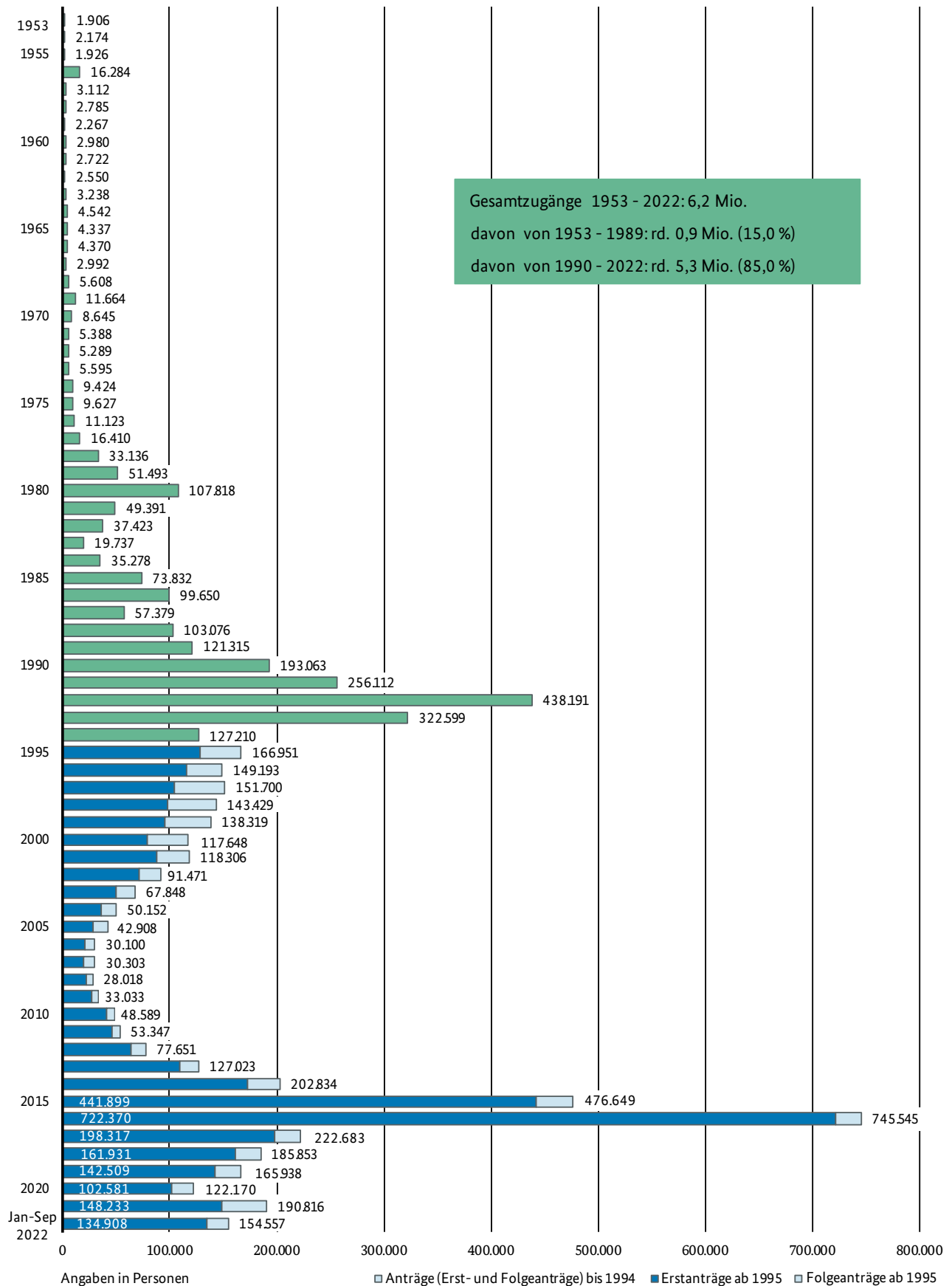
- Syrien mit 6.323 Erstanträgen, im Vormonat Rang 1 mit 4.866 Erstanträgen (+29,9 %), im Vorjahresmonat Rang 1 mit 3.911 Erstanträgen (+61,7 %),
- Afghanistan mit 2.869 Erstanträgen, im Vormonat Rang 2 mit 2.572 Erstanträgen (+11,5 %), im Vorjahresmonat Rang 2 mit 2.434 Erstanträgen (+17,9 %),
- Türkei mit 2.263 Erstanträgen, im Vormonat Rang 3 mit 1.596 Erstanträgen (+41,8 %), im Vorjahresmonat Rang 4 mit 946 Erstanträgen (+139,2 %).

Im September 2022 wurden 2.251 Folgeanträge beim Bundesamt registriert. Im Vergleich zum Wert des Vormonats (2.244 Folgeanträge) ist die Anzahl um 0,3 % gestiegen. Im Vergleich zum Vorjahreswert des Monats September (4.357 Folgeanträge) ist eine Abnahme um 48,3 % zu verzeichnen. Der Anteil der Folgeanträge an allen Asylanträgen lag im September 2022 bei 10,7 %.

Entwicklung der monatlichen Asylantragszahlen seit Januar 2021



Entwicklung der Asylantragszahlen seit 1953



Entwicklung der Asylantragszahlen seit 1995

Entwicklung der jährlichen Asylantragszahlen seit 1995

ZEITRAUM	ASYLANTRÄGE		
	insgesamt	davon Erstanträge	davon Folgeanträge
1995	166.951	127.937	39.014
1996	149.193	116.367	32.826
1997	151.700	104.353	47.347
1998	143.429	98.644	44.785
1999	138.319	95.113	43.206
2000	117.648	78.564	39.084
2001	118.306	88.287	30.019
2002	91.471	71.127	20.344
2003	67.848	50.563	17.285
2004	50.152	35.607	14.545
2005	42.908	28.914	13.994
2006	30.100	21.029	9.071
2007	30.303	19.164	11.139
2008	28.018	22.085	5.933
2009	33.033	27.649	5.384
2010	48.589	41.332	7.257
2011	53.347	45.741	7.606
2012	77.651	64.539	13.112
2013	127.023	109.580	17.443
2014	202.834	173.072	29.762
2015	476.649	441.899	34.750
2016	745.545	722.370	23.175
2017	222.683	198.317	24.366
2018	185.853	161.931	23.922
2019	165.938	142.509	23.429
2020	122.170	102.581	19.589
2021	190.816	148.233	42.583
Jan-Sep 2022	154.557	134.908	19.649

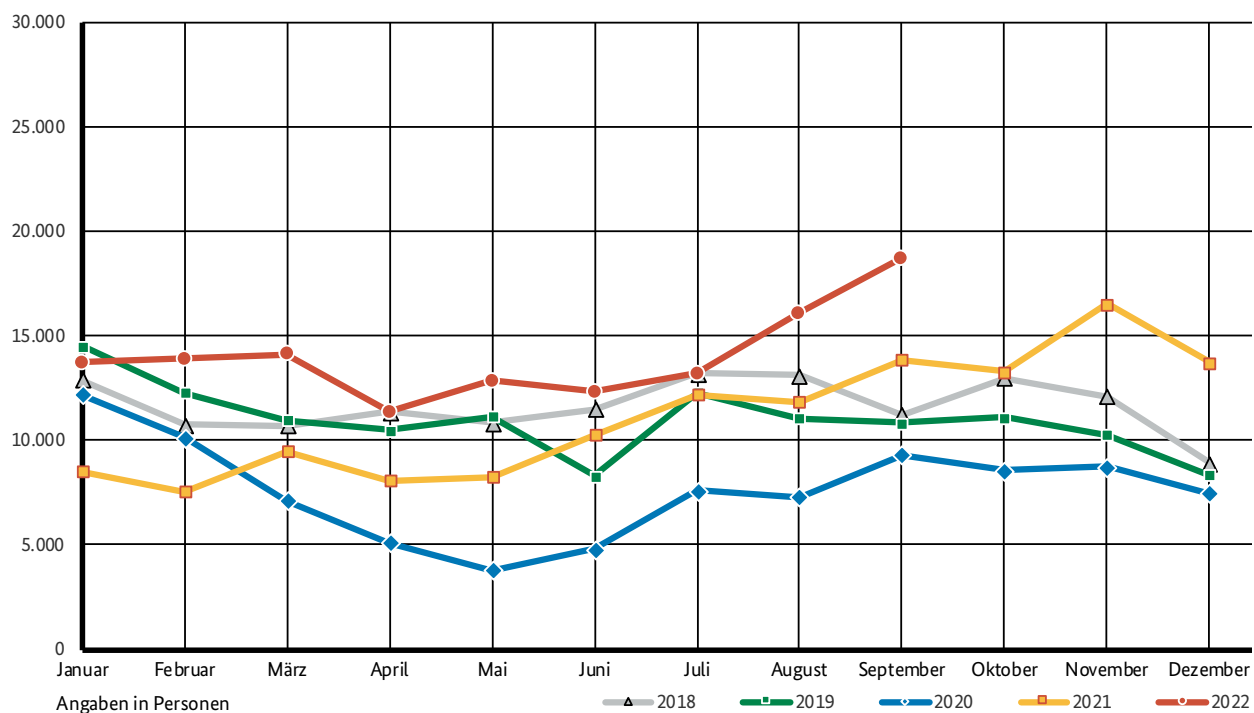
Entwicklung der monatlichen Asylantragszahlen im Jahr 2022

ZEITRAUM	ASYLANTRÄGE		
	insgesamt	davon Erstanträge	davon Folgeanträge
Jan 2022	16.029	13.726	2.303
Feb 2022	15.869	13.915	1.954
Mrz 2022	16.276	14.135	2.141
Apr 2022	13.056	11.359	1.697
Mai 2022	14.881	12.877	2.004
Jun 2022	14.214	12.317	1.897
Jul 2022	15.165	13.204	1.961
Aug 2022	18.355	16.111	2.244
Sep 2022	20.971	18.720	2.251
Okt 2022			
Nov 2022			
Dez 2022			

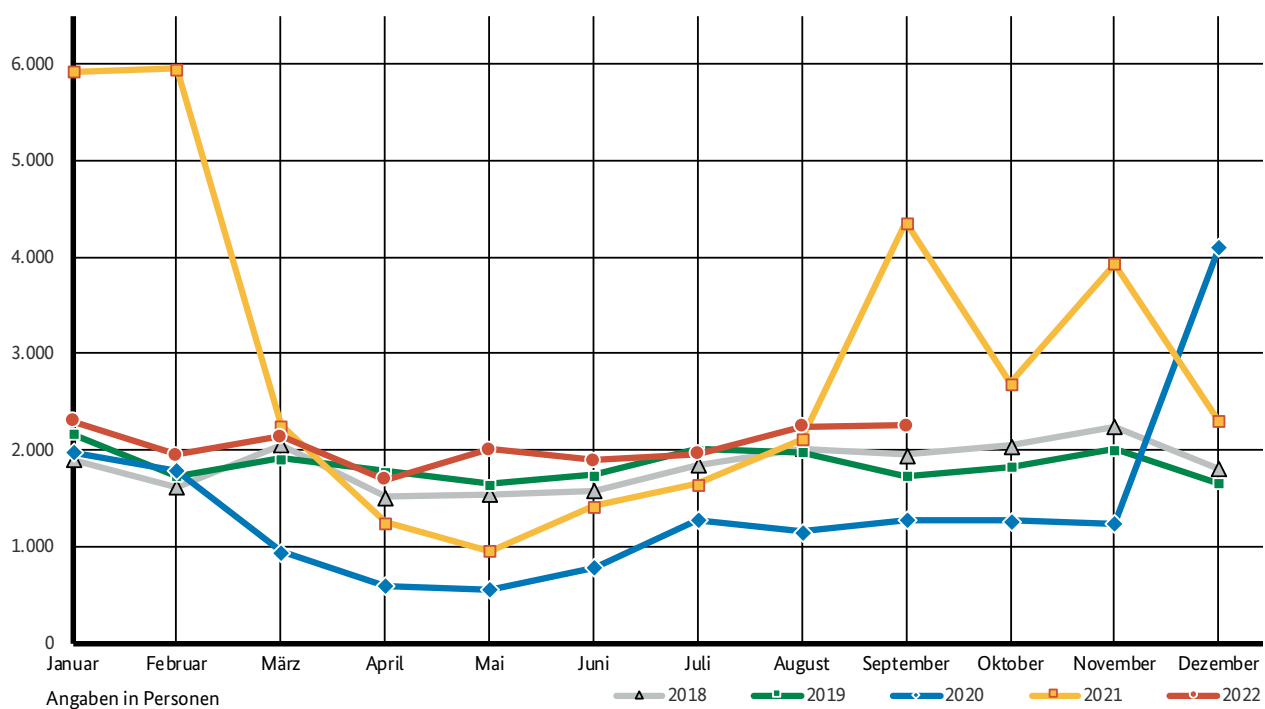
Die Monatswerte können wegen evtl. nachträglicher Änderungen nicht zu einem Jahreswert addiert werden.

Asylzugangszahlen im 5-Jahres-Vergleich

Entwicklung der Asylerstantragszahlen im Jahresvergleich (2018 bis 2022)

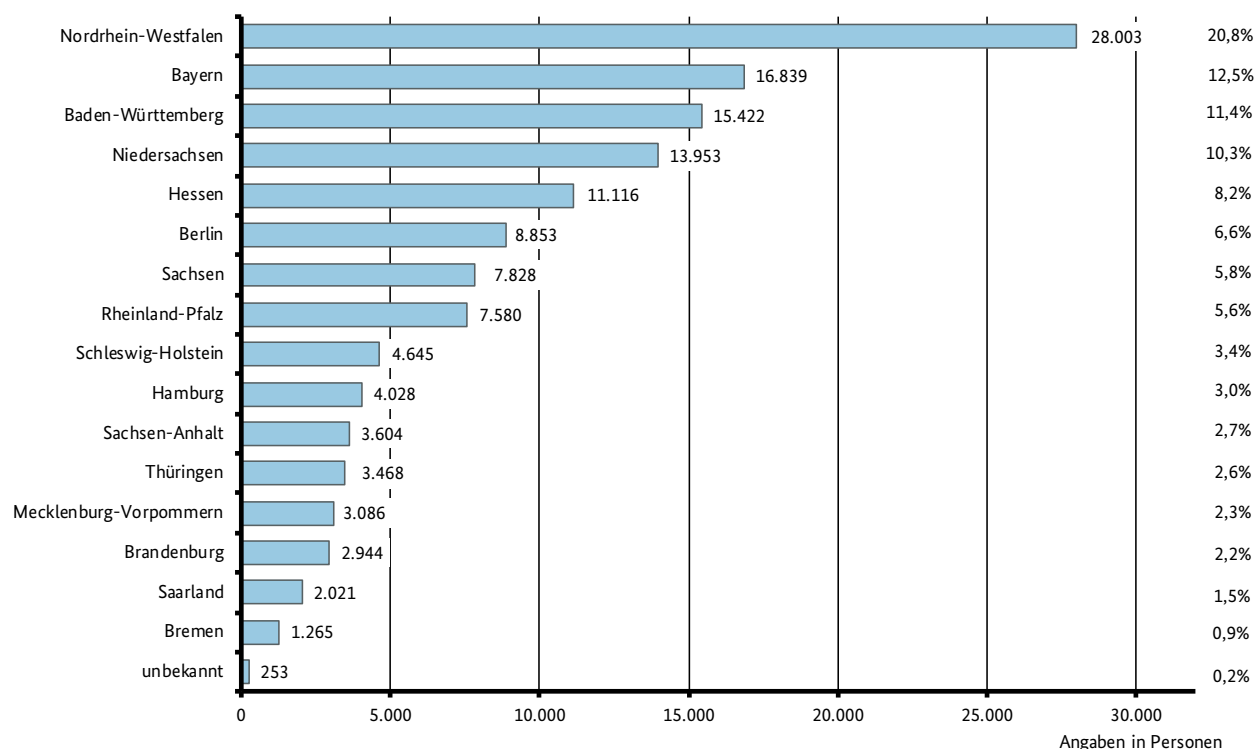


Entwicklung der Asylfolgeantragszahlen im Jahresvergleich (2018 bis 2022)



Asylantragszahlen in unterschiedlichen Aufschlüsselungen

Asylerstantragszahlen nach Bundesländern im Zeitraum Januar-September 2022



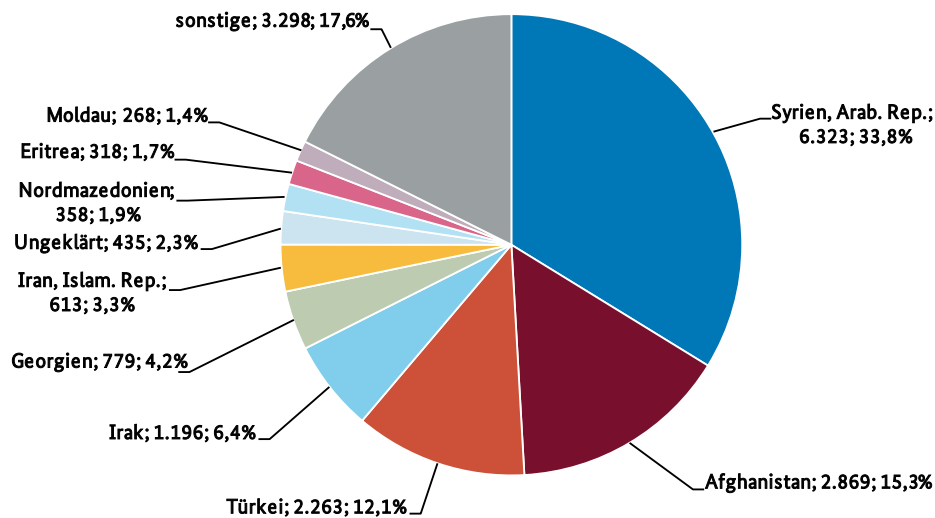
Asylerstanträge nach Altersgruppen und Geschlecht im Zeitraum Januar-September 2022

Altersgruppen	Asylerstanträge						prozentualer Anteil männlicher Antragstellenden innerhalb der Altersgruppen	prozentualer Anteil weiblicher Antragstellenden innerhalb der Altersgruppen
	insgesamt		Aufteilung der männlichen Antragstellenden nach Altersgruppen		Aufteilung der weiblichen Antragstellenden nach Altersgruppen			
bis unter 4 Jahre	28.201	20,9%	14.397	16,6%	13.804	28,7%	51,1%	48,9%
von 4 bis unter 6 Jahre	4.187	3,1%	2.179	2,5%	2.008	4,2%	52,0%	48,0%
von 6 bis unter 11 Jahre	9.812	7,3%	5.189	6,0%	4.623	9,6%	52,9%	47,1%
von 11 bis unter 16 Jahre	8.739	6,5%	5.083	5,9%	3.656	7,6%	58,2%	41,8%
von 16 bis unter 18 Jahre	5.623	4,2%	4.253	4,9%	1.370	2,8%	75,6%	24,4%
von 18 bis unter 25 Jahre	24.931	18,5%	19.796	22,8%	5.135	10,7%	79,4%	20,6%
von 25 bis unter 30 Jahre	17.669	13,1%	12.955	14,9%	4.714	9,8%	73,3%	26,7%
von 30 bis unter 35 Jahre	12.906	9,6%	8.745	10,1%	4.161	8,6%	67,8%	32,2%
von 35 bis unter 40 Jahre	8.964	6,6%	5.935	6,8%	3.029	6,3%	66,2%	33,8%
von 40 bis unter 45 Jahre	5.669	4,2%	3.671	4,2%	1.998	4,2%	64,8%	35,2%
von 45 bis unter 50 Jahre	3.282	2,4%	2.006	2,3%	1.276	2,7%	61,1%	38,9%
von 50 bis unter 55 Jahre	1.963	1,5%	1.087	1,3%	876	1,8%	55,4%	44,6%
von 55 bis unter 60 Jahre	1.292	1,0%	700	0,8%	592	1,2%	54,2%	45,8%
von 60 bis unter 65 Jahre	829	0,6%	414	0,5%	415	0,9%	49,9%	50,1%
65 Jahre und älter	841	0,6%	386	0,4%	455	0,9%	45,9%	54,1%
Insgesamt	134.908	100,0%	86.796	100,0%	48.112	100,0%	64,3%	35,7%

Im Zeitraum Januar bis September 2022 waren 73,5 % der einen Asylerstantrag stellenden Personen jünger als 30 Jahre, 41,9 % waren minderjährig. 64,3 % aller Erstantragstellenden waren männlich.

Hauptstaatsangehörigkeiten im September 2022

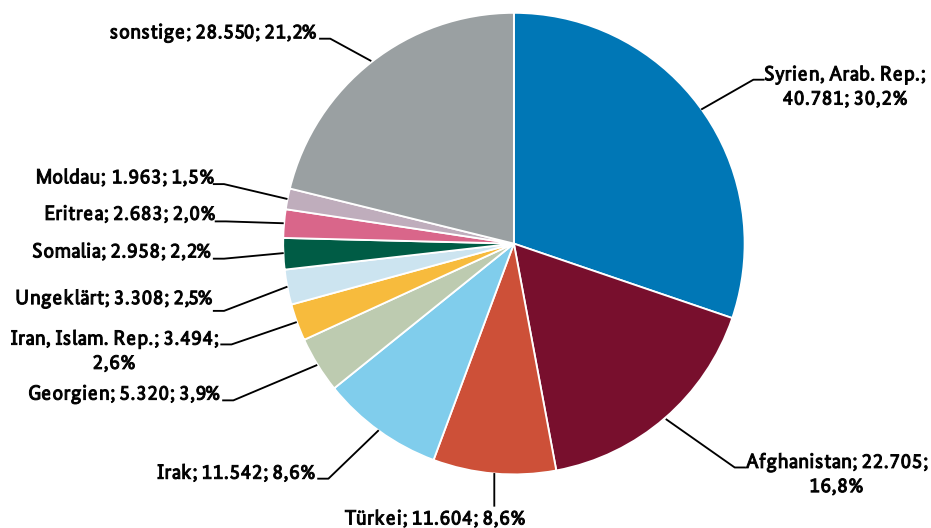
Gesamtzahl der Erstanträge: 18.720



Bei den Top-10-Staatsangehörigkeiten des Monats September 2022 steht an erster Stelle Syrien mit einem Anteil von 33,8 % aller Erstanträge. Den zweiten Platz nimmt Afghanistan mit einem Anteil von 15,3 % ein. Danach folgt die Türkei mit 12,1 %. Mehr als drei Fünftel (61,2 % bzw. 11.455 Erstanträge) aller in diesem Monat gestellten Erstanträge entfallen damit auf diese drei Staatsangehörigkeiten.

Hauptstaatsangehörigkeiten im Zeitraum Januar-September 2022

Gesamtzahl der Erstanträge: 134.908



Bei den Top-10-Staatsangehörigkeiten im Zeitraum Januar bis September 2022 steht an erster Stelle Syrien mit einem Anteil von 30,2 % aller Erstanträge. Den zweiten Platz nimmt Afghanistan mit einem Anteil von 16,8 % ein. Danach folgt die Türkei mit 8,6 %. Fast drei Fünftel (55,7 % bzw. 75.090 Erstanträge) aller in diesem Zeitraum gestellten Erstanträge entfallen damit auf diese drei Staatsangehörigkeiten.

Übernahmeersuchen, Zustimmungen und Überstellungen nach der Dublin-III-Verordnung

Übernahmeersuchen an die Mitgliedstaaten			
	Ersuchen	Zustimmungen	Überstellungen
Jan 2022	5.680	1.839	234
Feb 2022	5.202	2.315	314
Mrz 2022	4.820	2.693	348
Apr 2022	3.395	1.901	263
Mai 2022	4.031	2.082	297
Jun 2022	4.469	2.062	277
Jul 2022	4.473	2.009	343
Aug 2022	5.673	2.794	376
Sep 2022	6.150	3.301	446
Okt 2022			
Nov 2022			
Dez 2022			
Jan-Sep 2022	44.067	23.141	3.068

Die Monatswerte können wegen evtl. nachträglicher Änderungen nicht zu einem Jahreswert addiert werden.

Übernahmeersuchen von den Mitgliedstaaten			
	Ersuchen	Zustimmungen	Überstellungen
Jan 2022	1.219	776	250
Feb 2022	1.179	736	233
Mrz 2022	1.286	863	257
Apr 2022	1.023	677	252
Mai 2022	1.078	683	214
Jun 2022	924	614	249
Jul 2022	1.021	667	208
Aug 2022	992	589	230
Sep 2022	1.302	767	207
Okt 2022			
Nov 2022			
Dez 2022			
Jan-Sep 2022	10.539	6.385	2.731

Die Monatswerte können wegen evtl. nachträglicher Änderungen nicht zu einem Jahreswert addiert werden.

Entscheidungen und Entscheidungsquoten

Im Berichtsmonat September 2022 wurden Asylverfahren von 21.815 Personen (18.691 Erst- und 3.124 Folgeanträge) vom Bundesamt entschieden. Die meisten Entscheidungen wurden dabei für Syrien (5.857), Afghanistan (5.809) und Irak (2.285) getroffen. Im Vergleich zum Vormonat (21.440 Entscheidungen) stieg die Zahl der Entscheidungen um 1,7 %. Im Vergleich zum Vorjahreswert (September 2021: 11.972 Entscheidungen) hat sich die Zahl der Entscheidungen über Asylanträge um 82,2 % erhöht.

Im bisherigen Berichtsjahr wurden insgesamt 172.314 Entscheidungen über Asylanträge getroffen. Im vergleichbaren Vorjahreszeitraum waren es 113.223 Entscheidungen; dies bedeutet einen Anstieg um 52,2 %. Dabei lag die Gesamtschutzquote für alle Staatsangehörigkeiten (Rechtsstellung eines Flüchtlings nach der Genfer Flüchtlingskonvention, subsidiärer Schutz gem. § 4 Abs. 1 AsylG und Abschiebungsverbot gem. § 60 Abs. 5 o. 7 AufenthG) bei 55,7% (95.949 positive Entscheidungen von insgesamt 172.314). Im Vergleich zum Vorjahreswert (38,7 %) stieg die Gesamtschutzquote um 17,0 Prozentpunkte.

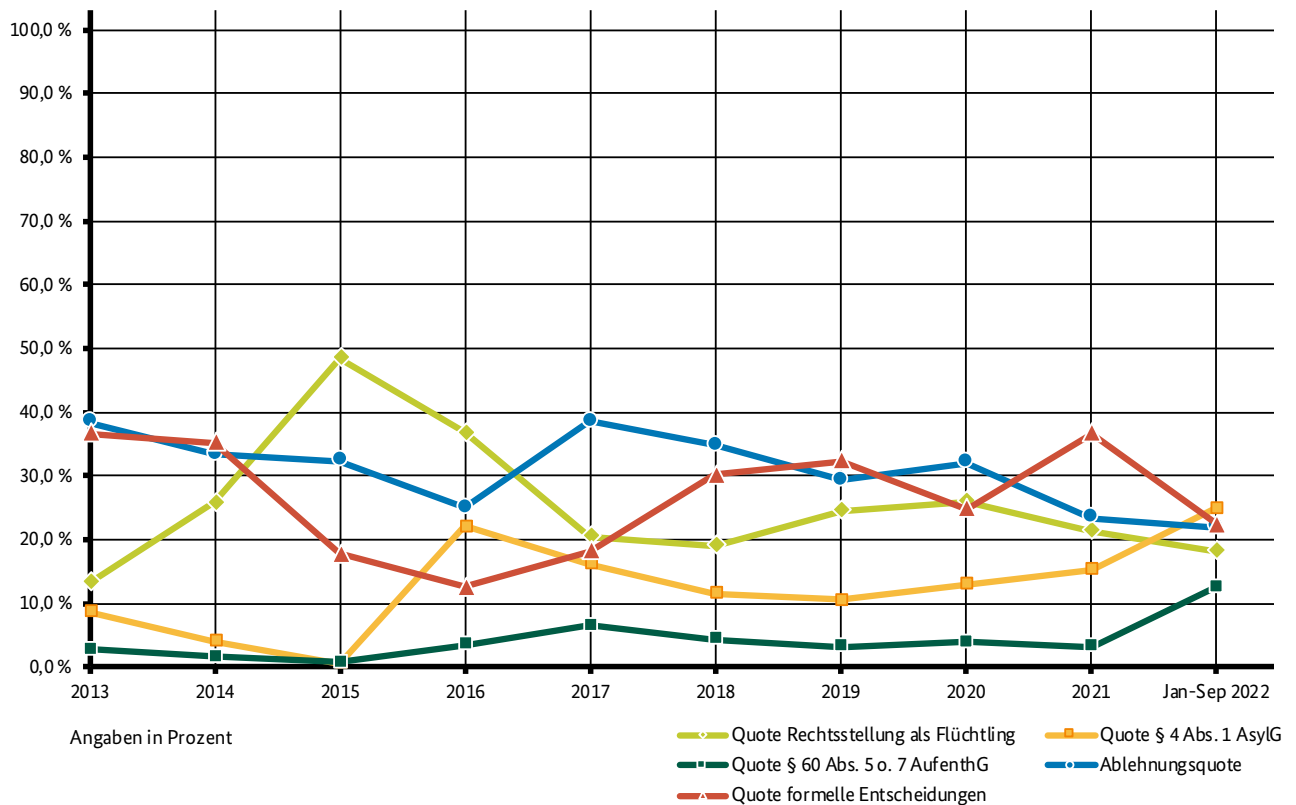
Im September 2022 wurden 2.422 Entscheidungen im Dublin-Verfahren gezählt, dies entspricht 11,1 % aller Entscheidungen über Asylanträge des Berichtsmonats. Für das bisherige Berichtsjahr 2022 beläuft sich die Zahl der Entscheidungen im Dublin-Verfahren auf 16.148. Somit sind 9,4 % aller Entscheidungen über Asylanträge dem Dublin-Verfahren zuzuordnen.

Entscheidungen und Entscheidungsquoten seit 2013 in Jahreszeiträumen

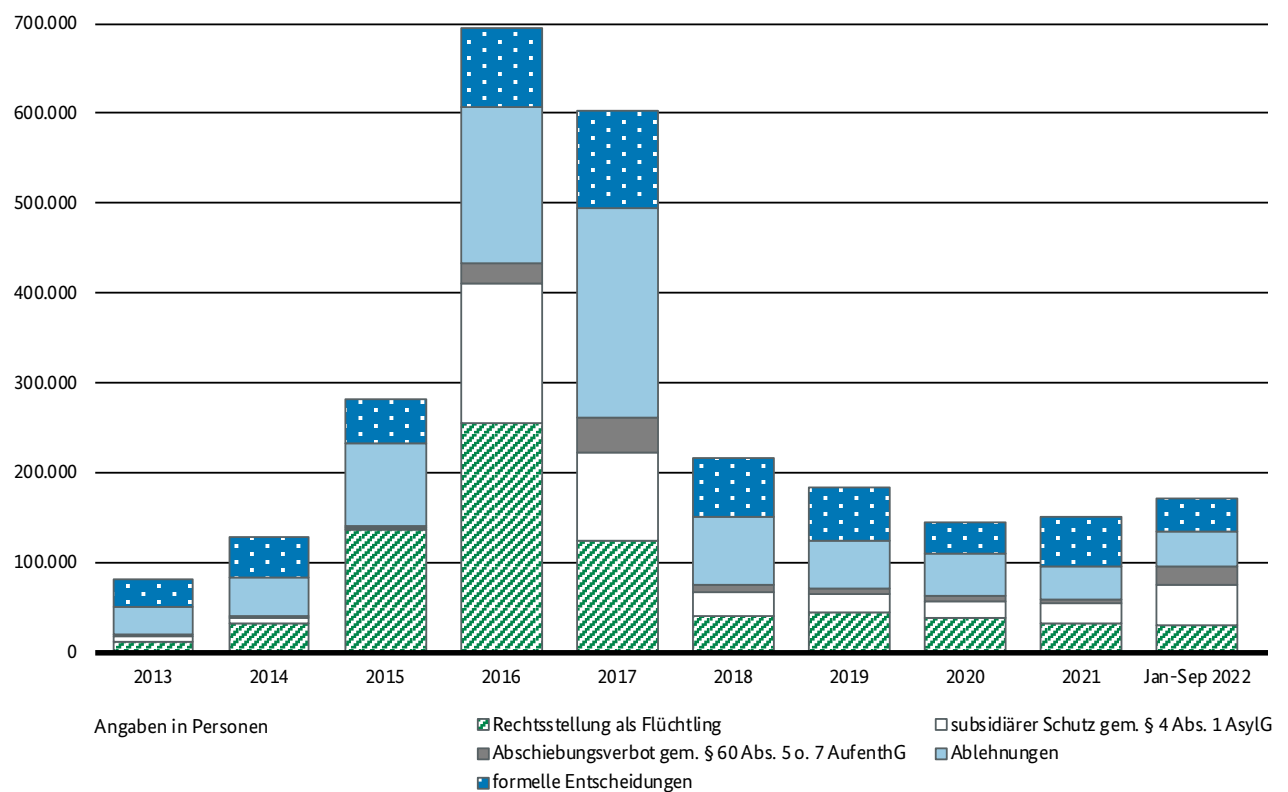
JAHR	ENTSCHEIDUNGEN über Asylanträge													
	ins- gesamt	SACHENTSCHEIDUNGEN										FORMELLE ENTSCHEI- DUNGEN		
		davon Rechtsstellung als Flüchtling (§ 3 Abs. 1 AsylG, Art. 16 a GG)*				davon Gewährung von subsidiärem Schutz gem. § 4 Abs. 1 AsylG*		davon Feststellung eines Abschiebungs- verbotes gem. § 60 Abs. 5 o. 7 AufenthG*		davon Ablehnungen (unbegründet abgel. / offens. unbegr. abgel.)				
					darunter Anerkennungen als Asylberechtigte (Art. 16 a GG und Familienasyl)									
2013	80.978	10.915	13,3%	919	1,1%	7.005	8,7%	2.208	2,7%	31.145	38,5%	29.705	36,7%	
2014	128.911	33.310	25,8%	2.285	1,8%	5.174	4,0%	2.079	1,6%	43.018	33,4%	45.330	35,2%	
2015	282.726	137.136	48,5%	2.029	0,7%	1.707	0,6%	2.072	0,7%	91.514	32,4%	50.297	17,8%	
2016	695.733	256.136	36,8%	2.120	0,3%	153.700	22,1%	24.084	3,5%	173.846	25,0%	87.967	12,6%	
2017	603.428	123.909	20,5%	4.359	0,7%	98.074	16,3%	39.659	6,6%	232.307	38,5%	109.479	18,1%	
2018	216.873	41.368	19,1%	2.841	1,3%	25.055	11,6%	9.548	4,4%	75.395	34,8%	65.507	30,2%	
2019	183.954	45.053	24,5%	2.192	1,2%	19.419	10,6%	5.857	3,2%	54.034	29,4%	59.591	32,4%	
2020	145.071	37.818	26,1%	1.693	1,2%	18.950	13,1%	5.702	3,9%	46.586	32,1%	36.015	24,8%	
2021	149.954	32.065	21,4%	1.226	0,8%	22.996	15,3%	4.787	3,2%	35.071	23,4%	55.035	36,7%	
Jan-Sep 2022	172.314	31.253	18,1%	1.618	0,9%	43.054	25,0%	21.642	12,6%	37.763	21,9%	38.602	22,4%	

* Rechtsgrundlage für Entscheidungen zu Flüchtlingsschutz, subsidiärem Schutz und Abschiebungsverboten, die bis zum 30.11.2013 getroffen wurden, war § 60 Abs. 1, § 60 Abs. 2, 3 oder 7 S. 2 bzw. § 60 Abs. 5 oder 7 S. 1 AufenthG. Entsprechende Entscheidungen, die ab dem 01.12.2013 getroffen werden, gründen auf § 3 Abs. 1 AsylG, § 4 Abs. 1 AsylG bzw. § 60 Abs. 5 oder 7 AufenthG.

Entwicklung der einzelnen Entscheidungsarten seit 2013 in Prozent



Entwicklung der einzelnen Entscheidungsarten seit 2013 in absoluten Werten



Verfahrensdauer

Die Gesamtverfahrensdauer der Erst- und Folgeanträge für das gesamte Bundesgebiet betrug im Zeitraum Januar bis September 2022 7,6 Monate. Bei den Jahresverfahren, welche alle Entscheidungen über Erst- und Folgeanträge mit Antragstellung in den vergangenen 12 Monaten umfasst, betrug die Dauer 3,8 Monate.

Anhängige Asylerst- und Asylfolgeverfahren

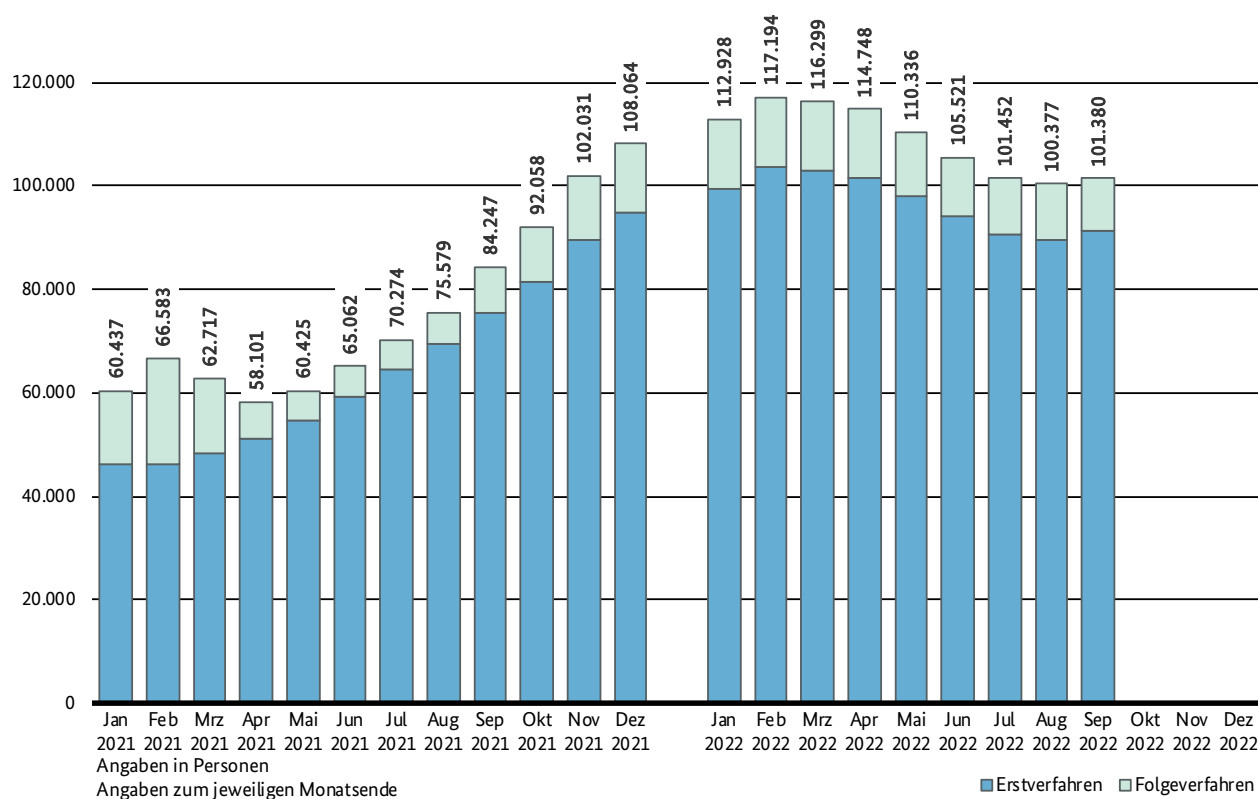
Am 30.09.2022 waren Asylverfahren von 101.380 Personen noch nicht vom Bundesamt entschieden, davon

- Afghanistan mit 25.234 anhängigen Verfahren (24,9 % aller anhängigen Verfahren),
- Syrien mit 22.814 anhängigen Verfahren (22,5 % aller anhängigen Verfahren) und
- Türkei mit 10.134 anhängigen Verfahren (10,0 % aller anhängigen Verfahren).

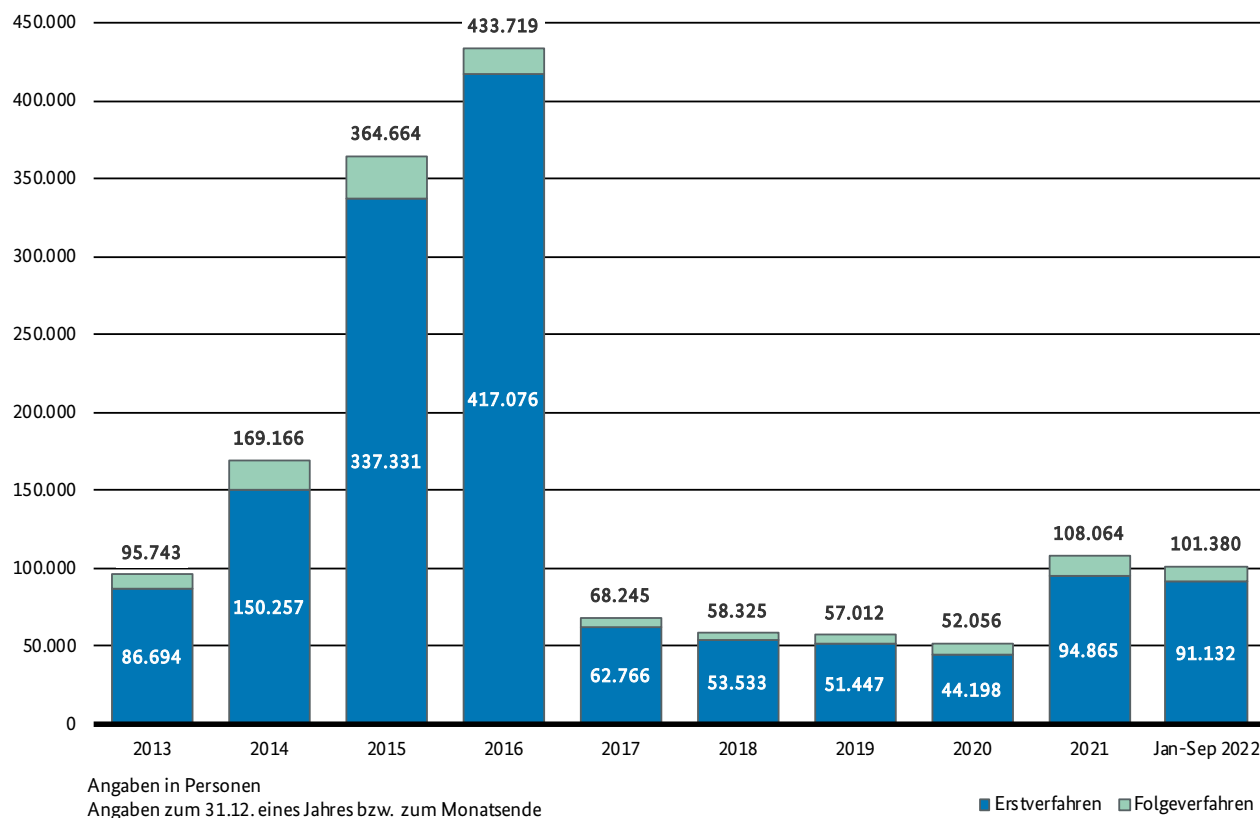
Im Vergleich mit dem Vormonatswert (100.377 anhängige Verfahren) zeigt sich eine Zunahme der anhängigen Asylverfahren um 1,0 % (+1.003 anhängige Verfahren). Im Vergleich zum Vorjahreswert (84.247 anhängige Verfahren) ist ein Anstieg um 20,3 % (+17.133 anhängige Asylverfahren) zu verzeichnen.

Von allen insgesamt anhängigen Verfahren beim Bundesamt entfallen 5.961 anhängige Verfahren auf den Dublin-Bereich (5.574 anhängige Erstverfahren, 387 anhängige Folgeverfahren); dies entspricht 5,9 % aller insgesamt beim Bundesamt anhängigen Verfahren.

Entwicklung der anhängigen Asylverfahren seit Januar 2021



Entwicklung der anhängigen Asylverfahren seit 2013



Widerrufsprüfverfahren

Im September 2022 sind insgesamt 1.885 Entscheidungen über Widerrufsprüfverfahren getroffen worden. Im Vormonat waren es 2.333 Entscheidungen.

Im bisherigen Berichtsjahr 2022 wurden insgesamt 27.664 Entscheidungen über Widerrufsprüfverfahren getroffen. Gegenüber dem Vorjahr (135.818) sank die Zahl der Entscheidungen um 79,6%. Die meisten Entscheidungen im Zeitraum Januar bis September 2022 betrafen Staatsangehörige aus Syrien (12.042 Entscheidungen), dem Irak (3.261 Entscheidungen) und Afghanistan (3.248 Entscheidungen). Die Widerrufsquote im bisherigen Berichtsjahr lag bei 7,7 % (2.128 Entscheidungen von insgesamt 27.664).

Am 30. September 2022 waren 115.239 Widerrufsprüfverfahren anhängig.

Entwicklung der Widerrufsprüfverfahren

JAHR	ANGELEGTE WIDERRUFS-PRÜF-VERFAHREN	ENTSCHEIDUNGEN in WIDERRUFSPRÜFVERFAHREN							ANHÄNGIGE WIDERRUFS-PRÜF-VERFAHREN
		ins-gesamt	davon Widerruf/ Rücknahme Art. 16 a GG	davon Widerruf/ Rücknahme Flüchtlings-eigenschaft	davon Widerruf/ Rücknahme subsidiärer Schutz	davon Widerruf/ Rücknahme Abschie-bungsverbot	Widerrufs-quote in %	davon kein Widerruf/ keine Rücknahme	
2018	192.664	85.052	42	535	184	221	1,2%	84.070	182.332
2019	205.285	170.406	119	3.370	939	1.182	3,3%	164.796	215.618
2020	187.565	252.940	155	6.339	1.027	1.189	3,4%	244.230	148.873
2021	117.093	169.323	157	3.776	1.531	1.166	3,9%	162.693	95.960
Jan-Sep 2022	47.244	27.664	76	1.102	609	341	7,7%	25.536	115.239

Asylanträge in Europa

Eurostat erstellt – gemäß Artikel 4 der Verordnung (EG) Nr. 862/2007 des Europäischen Parlaments und des Rates zu Gemeinschaftsstatistiken über Wanderung und internationalen Schutz – die Asylstatistiken der Europäischen Union. Die Zahlen zu Asylanträgen (Erst- und Folgeanträge) werden nachfolgend durch Angaben der IGC (Intergovernmental Consultations on Migration, Asylum and Refugees) und nationaler Behörden ergänzt.

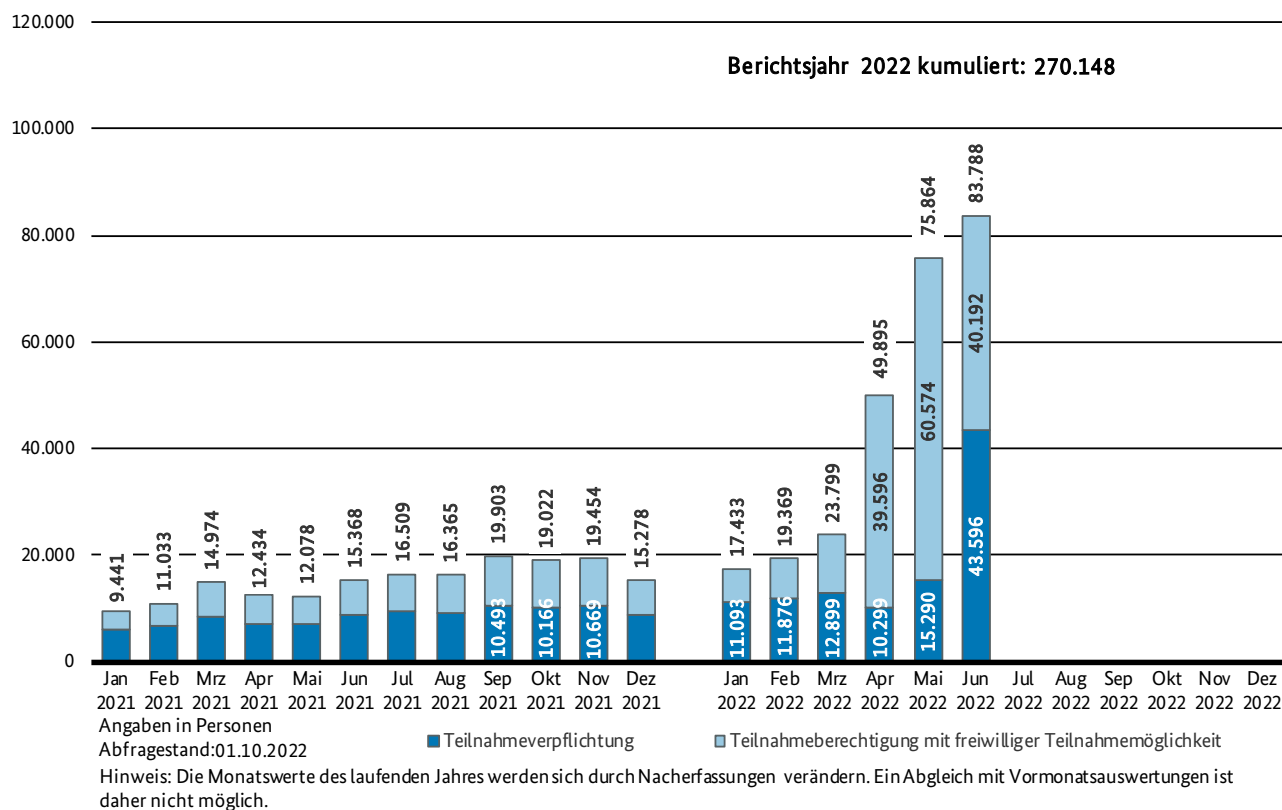
Asylbewerberzugänge (Erst- und Folgeverfahren) im internationalen Vergleich 2022

Staaten	Jan	Feb	Mrz	Apr	Mai	Jun	Jul	Aug	Sep	Okt	Nov	Dez
Europa - EU												
Belgien ^{2) 3)}	2.665	2.290	3.240	2.325	2.555	2.935	3.040	3.530				
Bulgarien ³⁾	1.020	930	2.540	1.580	1.840	915						
Dänemark ^{2) 3)}	135	190	2.400	180	160	170	180					
Deutschland ⁴⁾	18.365	17.075	17.380	14.225	15.890	14.180	15.145	18.340	20.971			
Estland ³⁾	5	10	75	125	170	155	270	375				
Finnland ^{2) 3)}	215	330	1.900	345	245	280	295					
Frankreich ^{2) 3)}	11.510	10.645	11.880	11.055	11.435	12.670	12.340	13.510				
Griechenland ^{2) 3)}	1.980	1.935	2.305	2.030	2.760	3.095	2.975					
Irland ^{2) 3)}	390	750	1.040	1.170	1.540	1.605	1.265					
Italien ³⁾	5.185	5.950	6.985	5.330	7.205	6.310	5.490					
Kroatien ³⁾	215	265	555	490	660	770	1.065					
Lettland ³⁾	10	30	70	60	40	70	40					
Litauen ³⁾	40	50	170	155	125	70	85					
Luxemburg ³⁾	145	160	190	165	220	160						
Malta ³⁾	115	120	105	85	65	70	45					
Niederlande ^{2) 3)}	2.070	1.750	3.065	2.380	2.470	2.590	2.765	3.755				
Österreich ^{2) 3)}	3.350	3.275	4.490	4.880	5.810	9.240	10.860					
Polen ³⁾	500	730	1.760	780	650	655	690	760				
Portugal ³⁾	220	295	135	100	185	160	135					
Rumänien ³⁾	430	1.095	4.315	610	465	610	1.115					
Schweden ^{2) 3)}	1.215	1.550	3.340	1.375	1.565	1.595	1.395	1.570				
Slowakei ³⁾	25	110	75	20	20	25	15					
Slowenien ³⁾	520	420	630	710	735	725	575	640				
Spanien ^{2) 3)}	7.855	9.455	11.345	7.795	10.345	10.790	8.850	8.790				
Tschechien ³⁾	115	175	240	105	95	135	130					
Ungarn ³⁾	-	5	5	5	5	5	5	5				
Zypern ³⁾	1.430	1.820	1.915	2.050	2.595	2.445						
Gesamt	59.720	61.415	82.145	60.135	69.855	72.430						
Sonstige Staaten												
Island ³⁾	55	180	680	420	360	325	295	235				
Liechtenstein ³⁾	5	5	10	-	15	-	5	5				
Norwegen ^{2) 3)}	160	220	745	305	365	335	335	565				
Schweiz ^{2) 3)}	1.445	1.305	1.310	1.265	1.475	1.725	1.785	2.045				
Vereinigtes Königreich ^{2) 3)}	4.410	3.772	6.642	5.203	6.664	6.837						
Australien ²⁾	692	618	938	726	1.005	1.040	1.588	1.683				
Kanada ²⁾	5.275	5.315	6.126	6.130	7.375	7.331						
Neuseeland ²⁾	17	22	27	18	24	26	15	37				
Vereinigte Staaten ^{1) 2)}	4.051	2.339	2.687	3.010	3.380	4.576	6.435					

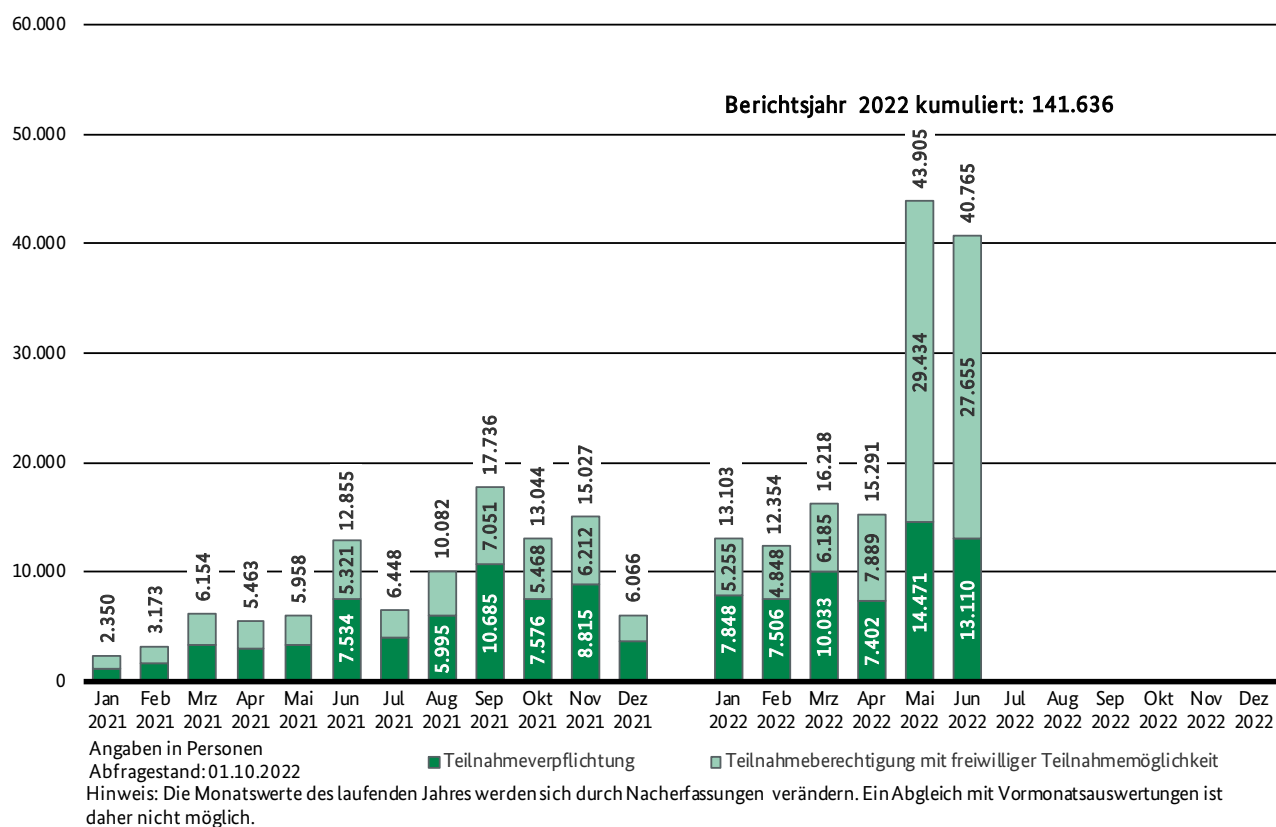
¹⁾ Hauptantragsteller

Integration

Ausgestellte Teilnahmeverpflichtungen/-berechtigungen seit Januar 2021

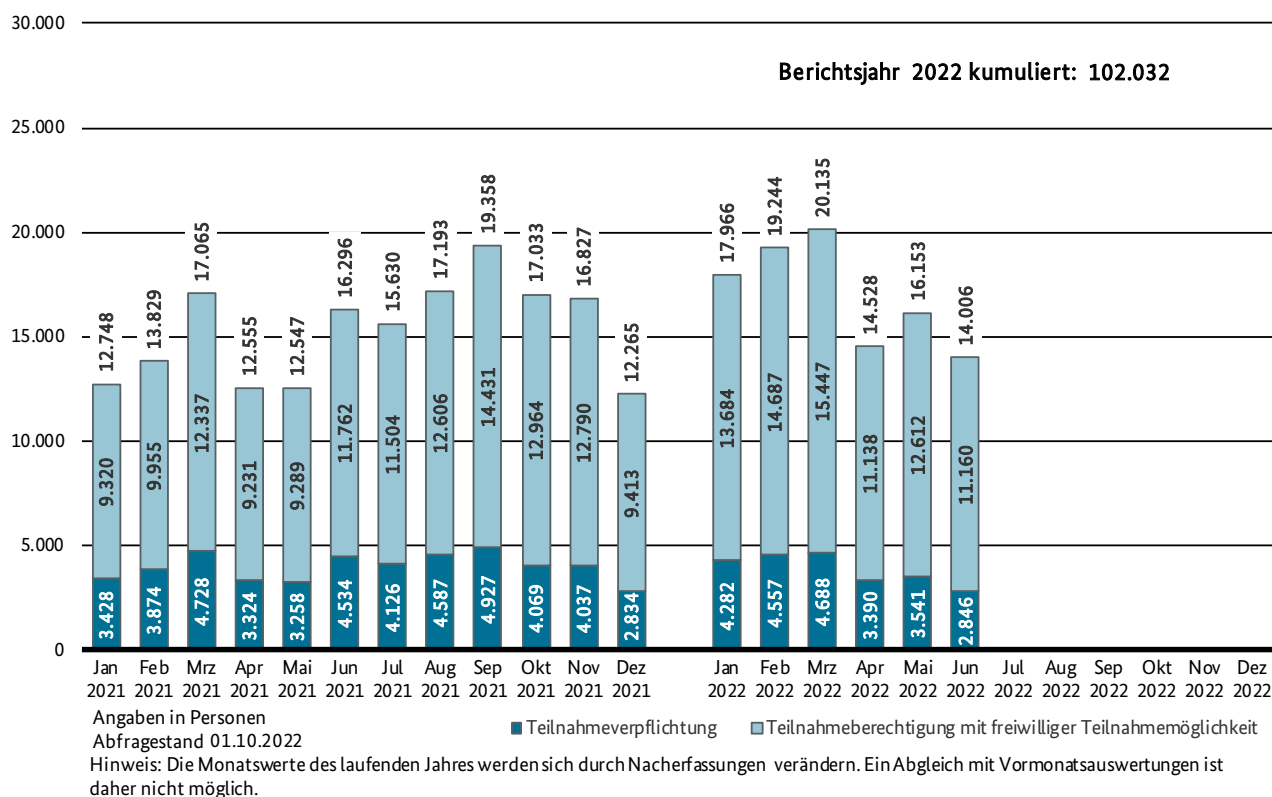


Neue Integrationskursteilnehmende seit Januar 2021



Berufsbezogene Sprachkurse

Ausgestellte Teilnahmeverpflichtungen/-berechtigungen seit Januar 2021



Neue Kursteilnehmende seit Januar 2021

